



衢州交通投资集团

# 2021

## 环境、社会、公司治理报告

衢州交通投资集团



# 关于本报告

## ■ 报告简介

本报告是衢州市交通投资集团有限公司发布的第三份环境、社会和公司治理报告（以下简称“本报告”），以向利益相关方等披露和展示公司在环境、社会、公司治理领域的绩效。本报告经公司审阅，并对所载信息的真实性及有效性负责。

## ■ 时间范围

本报告涵盖时间范围若无特殊说明，均为 2021 年 1 月 1 日至 2021 年 12 月 31 日。为保证报告的完整性，部分信息时间范围进行了前后延伸。

## ■ 报告范围

本报告覆盖衢州市交通投资集团有限公司及子、分公司，与财务报告合并报表范围一致。

## ■ 数据来源

本报告全部信息数据来源包括政府部门公开数据、公司的正式文件、公开披露文件。报告所引用的财务数据以年报为准，其他数据来自公司内部统计。如无特殊说明，货币单位均为人民币。

## ■ 编制依据

本报告重点参考《社会责任指南》（GB/T 36000）、深圳证券交易所《上市公司社会责任指引》、香港联合交易所《环境、社会及管治报告指引》、全球报告倡议组织（GRI）《可持续报告编写指引》（第四版）（以下简称“GRI G4”）和国际标准化组织 ISO 26000: 2010《社会责任指南》国际标准（以下简称“ISO 26000”）等国际、国内通行 ESG/ 可持续发展 / 社会责任相关框架编制，同时注重立足行业背景，突出企业特色。

## ■ 称谓说明

本报告中，“衢州交投”“交投集团”“集团”“公司”和“我们”等称谓均指代衢州市交通投资集团有限公司。

子公司名称 [ 仅列举全资子公司 ]	简称
浙江衢州公交集团有限公司	公交集团、公交公司
衢州市巨江航运建设开发有限公司	巨江航运
衢州市综合客运枢纽发展有限公司	客运枢纽
衢州市交科工程检测有限公司	工程检测、交科公司
衢州市樟廿公路工程建设管理有限公司	工程建设
浙江衢交建设工程有限公司	衢交建设
衢州市交通资源投资管理有限公司	交通资源
衢州市智慧产业投资发展有限公司	智慧产业
衢州市交通枢纽建设发展有限公司	交通枢纽
衢州市信安铁路投资发展有限公司	衢州信安铁投
衢州市信安航运建设发展有限公司	衢州信安航运
衢州市信安产业投资有限公司	衢州信安产投
衢州机场建设投资有限公司	衢州机场建设

## ■ 报告发布

本报告以电子版形式发布，可在本公司网站（<http://www.zjqzjt.com/default.aspx>）获取。

## ■ 读者回应

为持续提高公司 ESG 管理水平、增强 ESG 信息披露质量、推动企业切实践行 ESG 发展理念，针对本报告，特向读者征求意见（详见附录二“读者意见表”），并请读者将意见反馈至公司邮箱（[quzhoujiaotou@163.com](mailto:quzhoujiaotou@163.com)）。

<sup>1</sup> 仅列举全资子公司

# 董事长致辞



衢州市交通投资集团  
有限公司董事长

“

2021 年，即“十四五”实施的开局之年，衢州交通投资集团有限公司持续贯彻省委、市委决策部署，将推动市委“1433”发展战略体系重重落地为己任，在集团“36116”战略目标和“十四五”发展规划统领下，以市场为导向，加速推广业务新模式，深耕多元化布局，以“三大提升行动”为主要抓手，融合可持续发展新理念，打造“三力交投”，推动集团高质量平稳发展。

## 把握格局变化，推行强企战略

我们紧跟时代之新变局，全面实施强企战略，以夯实综合交通设施投融资主平台建设为基础，将大力发展工程建设与地产开发工作、探索产业投资与产业金融作为重点战略任务。我们在转型发展中勇于作为，在集团重点项目中扎实推进，集团投资建设的杭衢高铁衢州西站综合交通枢纽及配套项目正式开工建设，电子科技大学长三角研究院交付使用，集中展现国企社会责任新风貌。2021 年，集团与中国农业发展银行衢州市分行、杭州银行股份有限公司签署战略合作协议，全面升级合作关系。在此期间，集团成功获批 20 亿元超短期融资券和 10 亿元中期票据，成为衢州首家获批超短融的国有企业。2021 年 8 月及 10 月，集团连续发行三期超短期融资券，为集团建设发展注入新动力。

## 深耕绿色发展，赋能城市建设

我们做到稳中求进，聚焦“双碳”目标，深耕绿色低碳治企。近年来，集团坚持推动绿色转型，推广绿色交通建设，在我市内持续投放电动公交车，新建公共自行车站点，宣传倡导绿色出行方式，打造绿色航道主题项目，为省内绿色航道建设提供了借鉴模板，为浙江省打赢“蓝天保卫战”做出贡献。2021 年 1 月，集团成功续评 Ge-1 的最高绿色企业等级评级，成为我市唯一一家连续两年获此评估认证的市属国有企业。同年，集团成功发行长三角生态绿色一体化中期票据，助力钱塘江中上游衢江航运开发工程绿色低碳项目，推动企业绿色发展迈上新台阶。

## 持续回报社会，履行国企责任

我们推行举贤任能的人才选用机制，致力于为集团人才创造平等可进步的职平台与发展渠道。我们依托自身业务运营优势，促进市内学校全面升级改造，积极探索民办普高教育合作共赢发展，推行多项便民服务政策，启动城乡公交一体化，关注社区困难群众所急所需所求，助力衢州市实现“打造城市社区生活获得感领跑者”的目标。

展望未来宏图，协力共铸辉煌。我们将持续响应省委、市委号召，贯彻发展新理念，深耕建设新格局，努力成为兼具强大管理体系与高度社会责任感的综合性产业集团，为加快建设美丽衢州、打造四省边际中心城市注入动能。

”





# Contents 目录

06 / 关于衢州交投

11 / 责任管理

65 / 未来展望

67 / 附录一:指标索引表

80 / 附录二:读者意见表

## 01 公司治理

13 / 战略管理

17 / 治理结构

19 / 党建引领

23 / 合规风控

## 02 环境责任

25 / 推动绿色转型

29 / 应对气候变化

31 / 强化排放物管控

32 / 完善资源管理

33 / 倡导绿色生活

## 05 员工责任

52 / 权益保障

56 / 培训发展

## 06 携手合作

58 / 保障客户权益

60 / 履行供应商责任

60 / 拓展交流合作

## 03 城市发展

34 / 拓展综合交通网络

38 / 探索教育发展模式

41 / 聚焦城市生态建设

## 04 安全责任

42 / 保障生产安全

44 / 守护交通安全

60 / 维护工程质量

## 07 社会公益

63 / 关注社会需求

64 / 加强疫情防控





# 关于衢州交投

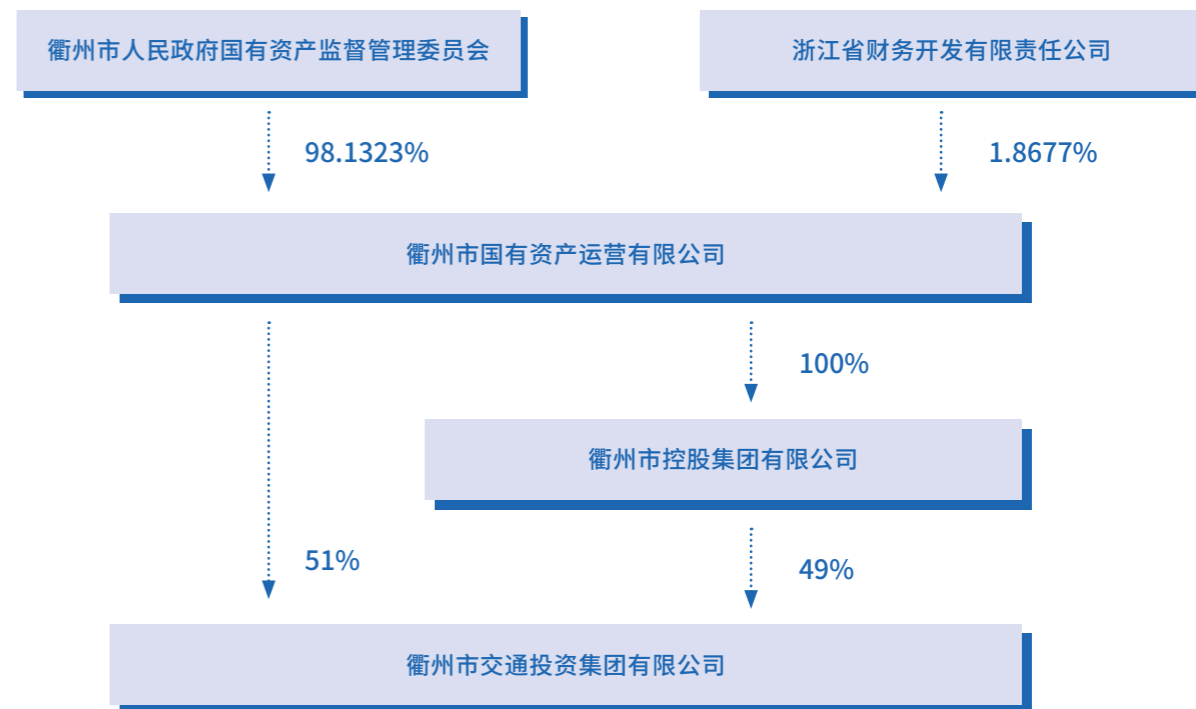
## 公司简介

衢州市交通投资集团有限公司成立于 2002 年 1 月，位于浙江省衢州市柯城区花园中大道 86 号，为衢州市政府直属国有企业。截至报告期末，公司主体信用等级为 AA+，资产规模达 280 亿元，拥有各级企业 55 家，集团本部及全资子公司员工一千余人。

核心业务	介绍
 综合交通	承接政府授权的铁路、公路、航运等重大综合交通基础设施投资、建设与运营。助力集团主导的相关基础设施重大投资项目，包括但不限于杭衢高铁、城市轨道交通、机场迁建、衢州西站综合客运枢纽、高铁新城等。
 运输服务	做好做优公共交通运营运输服务板块。以公共交通为着力点，打造便捷、高效的衢州出行公交服务网络，推进“市区城乡公交一体化”，落实城市治堵和公交优先示范城市建设任务；拓展交通基础设施投资建设过程中获得的各类有形、无形资源的综合开发业务。
 工程建设	积极承接集团主导投资或参股的各类交通建设工程、房屋改造工程、航道改造工程、河道疏浚工程、绿化提升工程、道路养护工程以及相关的服务区、旅游区建设类工程等，同时带动交通设计、交科检测、养护公司等关联业务。
 建筑工业化	紧跟建筑工业化趋势，争取划转整合国、省道等公路沿线的矿产资源、广告资源、旅游资源等经营资源；大力推进装配式建筑、预制构件工厂化生产，打造交通建筑工业化基地、房建建筑工业化基地，争做建筑工业化领军企业。
 综合能源	努力实现安仁铺枢纽、红船豆枢纽、小溪滩船闸、塔底船闸运营管理水平全面提升；依托钱塘江中上游衢江（衢州段）航运开发工程承担河道疏浚、内河港口开发、旅游服务区、停泊服务区建设等业务，拓展综合能源业务范围；整合利用衢江航运沿线旅游资源、河道疏浚的砂石资源、河沙经营权等拓展资源经营业务，拓宽经营收入渠道；以国省道、航道交通沿线服务区、停车区、停泊区、加油站、充电桩经营为重点，进行配套资源综合开发；全面推进常山江航运航电工程开发。
 高铁新城	紧跟衢州市西向发展大战略，主动对接全市重点项目建设，全面参与高铁小镇、教育小镇的投融资与开发建设，完成产业空间打造、教育配套体系构建等，实现集团业务拓展与实力提升。

## 股权结构

公司全资控股股东为衢州市国有资产经营有限公司（以下简称“衢州国资”），实际控制人为衢州市人民政府国有资产监督管理委员会（以下简称“衢州市国资委”）。



衢州交投股权结构图

## 发展历程

公司前身为衢州市交通投资有限责任公司，由衢州市交通局出资组建，出资金额为 8,000 万元，2005 年，衢州市交通局将所持有的公司股权无偿划入衢州国资，该股权变动于 2015 年 12 月 25 日经衢州市国资委认可。2010 年，衢州市财政局从水利建设基金中安排 5,000 万元资金专项用于衢江航运水利设施建设，资金拨付给衢州国资，由衢州国资追加对公司的股权投资，增加公司注册资本至 1.3 亿元、增加部分以货币形式出资。衢州市国资委于 2015 年 4 月 13 日出具《股东决定书》，同意公司名称变更为“衢州市交通投资集团有限公司”。

2018 年，市委、市政府举行市级三大国有公司授牌仪式，衢州交投正式重组挂牌，注册资本增加至 20 亿元；2019 年，公司先后成立衢交建设、智慧产业、交通资源、交通枢纽等全资子公司，拓展工程建设、资产经营、综合能源、高铁新城等业务板块，同时加强对外投资合作，重点项目建设屡创硕果；2020 年，公司规模持续扩张，先后成立衢州信安铁投、衢州信安航运、衢州信安产投、衢州机场建设等全资子公司，全方位加速发展机场、铁路、产业、航运等业务板块的建设，助力衢州构建公、铁、空、水“四位一体”现代综合交通网络体系。

## 报告期大事记

1月11日

集团成功获批 20 亿元超短期融资券和 10 亿元中期票据，成为衢州首家获批超短融的国有企业。

1月25日

集团成功续评 Ge-1 最高绿色企业等级，成为衢州市市属国有企业中唯一一家，连续两年获得中诚信绿色企业评估体系最高等级的企业。

2月5日

集团与衢州一中、衢州二中签订合作办学协议，举办衢州求益中学、衢州博文中学，促进两所学校发展的全面提升。

3月18日

集团成功发行 3 亿元（注册总额为 20 亿元）超短期融资券，发行期限 270 天，票面利率为 3.15%，创 2021 年以来浙江省同评级同期限利率最低。

4月22日

集团成功发行首期 3 亿元长三角生态绿色一体化中期票据，期限 3+2 年，票面利率为 3.88%，创 2021 年以来衢州市同期限债券最低利率。

5月1日

城乡公交一体化正式启动，衢州市区城乡公交试行“2 元一票”制。

5月20日

集团与国内深交所 A 股上市企业——浙江网盛生意宝股份有限公司签订战略合作协议。

6月23日

集团与中国农业银行衢州分行签署战略合作协议。

10月27日

集团与杭州银行股份有限公司签署战略合作协议。

9月29日

集团投资建设的浙大衢州“两院”新校区启用，标志着我市与浙江大学的合作开启了新篇章。

9月2日

集团 2021 年度第二期长三角一体化中期票据成功发行，票面利率 3.42%，主体评级 AA+，发行规模 3 亿元，债券期限为 3+2 年。

8月20日

集团与物产中大国际贸易集团有限公司签署战略合作协议，双方就钢材等大宗商品贸易业务开展战略合作。

8月12日

集团投资建设的衢州求益中学建设项目正式开工并举行奠基仪式。

8月5日

集团与中国农业发展银行衢州市分行签署战略合作协议，全面升级合作关系。

6月28日

集团投资建设的华夏航空华东总部暨华夏云翼国际飞行培训学校奠基仪式在滨水航空小镇举行，标志着华夏航空与衢州在专业共建、投资建设航旅一体化发展、产业孵化等方面的合作取得了实质性进展。

6月23日

集团 2021 年度第二期超短期融资券成功发行，创 2021 年全国同级别同期限利率新低。发行规模 5 亿元，发行期限 270 天，票面利率 2.78%。

## 报告期所获荣誉

2021 先进基层党组织

衢州交投、巨江航运、公交集团

授予单位：衢州市国资委

2021 年市级清廉单元建设标杆单位

公交集团

授予单位：衢州市纪委办公室

2021 年全市安全生产和  
消防工作考核优秀单位

衢州交投

授予单位：衢州市安全生产委员会

2021 年度 12345 政府服务  
热线办理工作优秀单位

衢州交投

授予单位：  
衢州市统一政务咨询投诉举报平台管理办公室

## 关键绩效

指标	单位	2021 年	2020 年	2019 年
资产总额	亿元	280.02	200.15	133.56
总负债	亿元	126.09	92.73	63.82
营业收入	亿元	20.51	8.28	3.35
利润总额	亿元	2.03	1.63	1.13
净利润	亿元	1.86	1.56	0.99
纳税额	亿元	1.78	1.25	0.26

指标	单位	2021 年
员工总人数	人	1,162
对外捐赠	万元	44.29
水力发电站年发电量	亿千瓦时	1.6
智慧交通枢纽建设数量	个	100
纯电动公交车投放数量	辆	45
公交乘客满意度	分	10
乘客投诉处理率	%	100

# 责任管理

衢州交投高度重视集团可持续发展管理与战略的落实情况。集团以“136”管控体系模型为治理根本，以“一体化管理体系”严格要求质量、环境、职业健康安全等方面管理水平提升，将环境、社会及治理策略与集团日常管理有机结合。同时，集团认真履行社会责任义务，不断完善管理制度与流程，积极回应股东、客户、员工、供应商等利益相关方诉求，实现公司履行责任义务与可持续发展的相互促进、高质量发展。



衢州交投质量、环境、职业健康安全管理体系认证证书



利益相关方	诉求与期望	沟通渠道与回应内容
 政府及监管部门	<ul style="list-style-type: none"> <li>• 依法合规经营</li> <li>• 健康绿色发展</li> <li>• 助推区域经济发展</li> </ul>	<ul style="list-style-type: none"> <li>• 遵纪守法，完善会议制度、公司治理结构及各项合规管理制度</li> <li>• 推动绿色业务转型，积极响应“双碳”目标</li> <li>• 发挥自身经营优势，深化区域建设与经济合作</li> </ul>
 股东	<ul style="list-style-type: none"> <li>• 加强风控管理水平</li> <li>• 完善信息披露</li> <li>• 明确战略方向</li> </ul>	<ul style="list-style-type: none"> <li>• 建立健全严格、规范、全面、有效的内控体系</li> <li>• 发布定期报告，规范信息披露原则</li> <li>• 发布集团“十四五”战略规划，推进战略实施</li> </ul>
 员工	<ul style="list-style-type: none"> <li>• 保障员工各项权益</li> <li>• 员工培训与职业发展通道</li> <li>• 安全健康的工作环境</li> </ul>	<ul style="list-style-type: none"> <li>• 健全员工薪酬福利体系，开展丰富的员工活动，加强员工关爱举措</li> <li>• 为员工提供培训学习机会，激励员工达成工作目标</li> <li>• 开展常态化安全检查、隐患排查治理</li> </ul>

利益相关方	诉求与期望	沟通渠道与回应内容
 客户	<ul style="list-style-type: none"> <li>• 客户权益保护</li> <li>• 便捷、高效的服务体验</li> </ul>	<ul style="list-style-type: none"> <li>• 保障乘客乘车安全，开展乘客满意度调查，及时反馈乘客投诉意见</li> <li>• 升级便民服务，提升客户服务体验</li> </ul>
 供应商及合作伙伴	<ul style="list-style-type: none"> <li>• 规范供应商管理</li> <li>• 稳定的合作关系</li> </ul>	<ul style="list-style-type: none"> <li>• 规范供应商准入、准出、考核等流程管理</li> <li>• 与合作伙伴开展日常交流，共同探索行业发展趋势</li> </ul>
 当地社区及媒体	<ul style="list-style-type: none"> <li>• 健康和谐社区建设</li> <li>• 参与社会公益活动</li> </ul>	<ul style="list-style-type: none"> <li>• 参与各类社区公益活动，为困难群众做实事</li> <li>• 组织各类志愿、宣传活动，引领健康社会发展</li> </ul>



# 01

## 公司治理

衢州交投在“十四五”战略规划的指导下，基于稳定可靠的公司治理结构，持续扎实党风廉政建设，推进合规风控有效管理，确保公司运行的规范化和稳定化。



## 战略管理

通过回顾“十三五”时期的发展成效和瓶颈总结、开展“十四五”战略环境分析，衢州交投制定科学的战略目标与实施路径，并融入数字化系统建设、结合数字化转型理念，推进治理体系和治理能力现代化建设，加快“十四五”规划全面达成。

### ● 打造数字经济新优势

衢州交投深入学习贯彻习近平总书记关于推进数字经济和实体经济融合发展的重要指示精神，落实省、市关于数字化改革工作的决策部署，围绕四省边际社会主义现代化先行市建设目标，以数字科技为抓手，积极开展业态数字化转型与创新，推动集团管理效能再提升、业务布局再优化、转型发展再跨越。

### ■ 管理体系数字化

集团持续深化管理体系数字化赋能，包括行政管理智能化、财务和投融资管理数字化、党建和人力资源管理数字化。

#### 行政管理智能化

建立完善集团 - 子公司 - 合作伙伴安全融合互通的数字化闭环管理机制，实现管理制度和机制的在线实体化，优化管理效能，提高集团整体运行效率。

#### 财务、投融资管理数字化

实现数字采集、现金管理、资金调度、投融资管理、授信管理、合并报表、管理报表的在线自动化，及时满足未来集团规模化增长、子公司集团化发展的财务、投融资管理需求的规划。

#### 党建、人力资源管理数字化

打造“智慧党建”，推动数字化学习型党组织建设与党建工作的多维度全覆盖，并实现人力资源管理规范化、信息时效化、管控制度化、决策科学化和服务标准化，向决策支持型转变。

### ■ 业务转型智能化

集团加快业务智能化转型与创新，培育助力业务发展的新动能，在工程建设管理、智能水电站建设、智能公交与智能交投枢纽建设方面均预借力数字科技实现智能发展。



工程建设管理

- 实现项目招投标电子化，完善各环节全流程电子化建设
- 满足工程管理各功能集成需求，落实线上留痕，实现集团实时掌控施工过程和质量的精细化管理



智能水电站建设

- 加快融入智能电网，更好地实现社会效益和企业效益
- 深化落实数字化防汛，实现电站防汛功能精准化
- 优化完善“浙闸通”APP，为船户提供“一键式”服务，提高船闸运营效率和盈利能力



智能公交建设

- 完善新公交综合支付系统，实现全国互通城市互联共用
- 升级优化公交 GPS 智能调度系统，提升公交出行效率
- 加速公交车运行监控系统 5G 网络部署，提升对运营车辆的监控水平，为公交车智能调度、安全运营和应急处置提供数据支撑
- 加快公共出行等服务查询系统部署推广，提高市民选择公共交通的比例



智能交通枢纽建设

- 提升出租车运力智能匹配系统、地下停车场智能管理系统和智能公交枢纽系统建设，提高群众出行候车舒适度和旅客到站分流、群众进站接送的流畅度，实现综合客运枢纽服务再提升
- 完善杭衢高铁衢州西站综合交通枢纽的顶层设计，对接国内国际交通枢纽数字化智能化标准，打造电子票务核验进站、电子支付全覆盖、联勤联动保障数字化、智慧警务、到站分流运力智能调度等多维度统一集成的数字智能枢纽

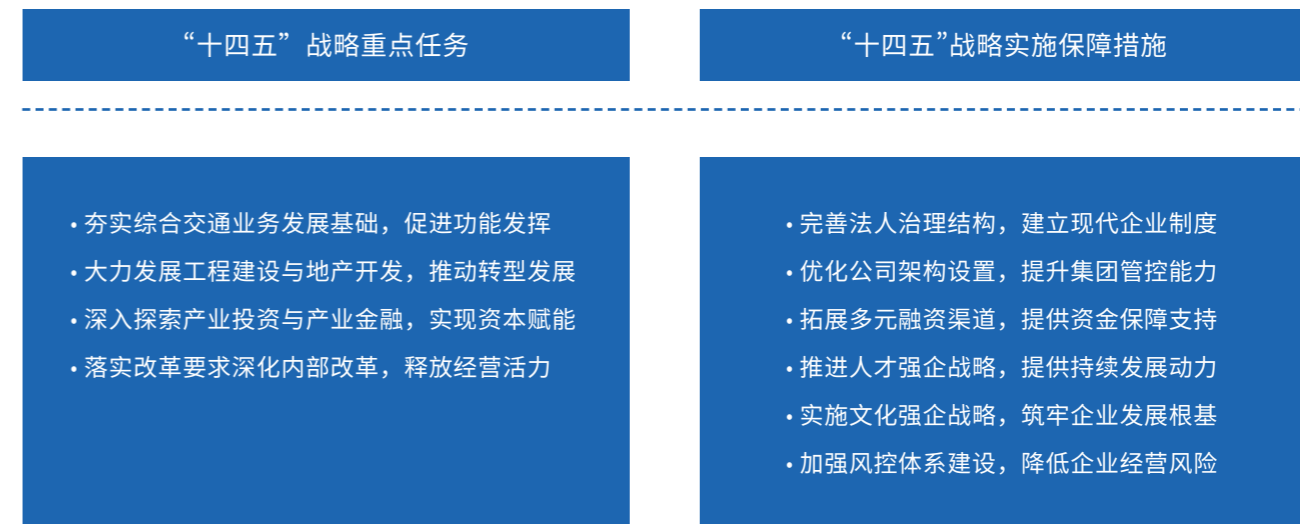
## ■ 数字生态创新化

在深化完善治理能力体系流程级数字化转型和业务智能化转型网络级数字化转型外，衢州交投在集团业务生态组织范围内积极探索通过生态级数字化推动与业务合作伙伴间资源、业务、能力等要素的开放共享和协同合作，在综合交通项目的投资、建设、运营，工程建设与地产开发，以及产业投资与产业金融方面继续探索生态级数字化项目培育，目标到2025年培育一批智能驱动型的数字新业态。



## ● “十四五” 战略规划

处于“十四五”开局之年，衢州交投积极完善战略规划制定，明确指导思想、战略定位、总体思路、目标体系和实施路径，力求打造浙江省内乃至长三角地区具有较强竞争力的现代化综合性产业集团。



衢州交投“十四五”规划

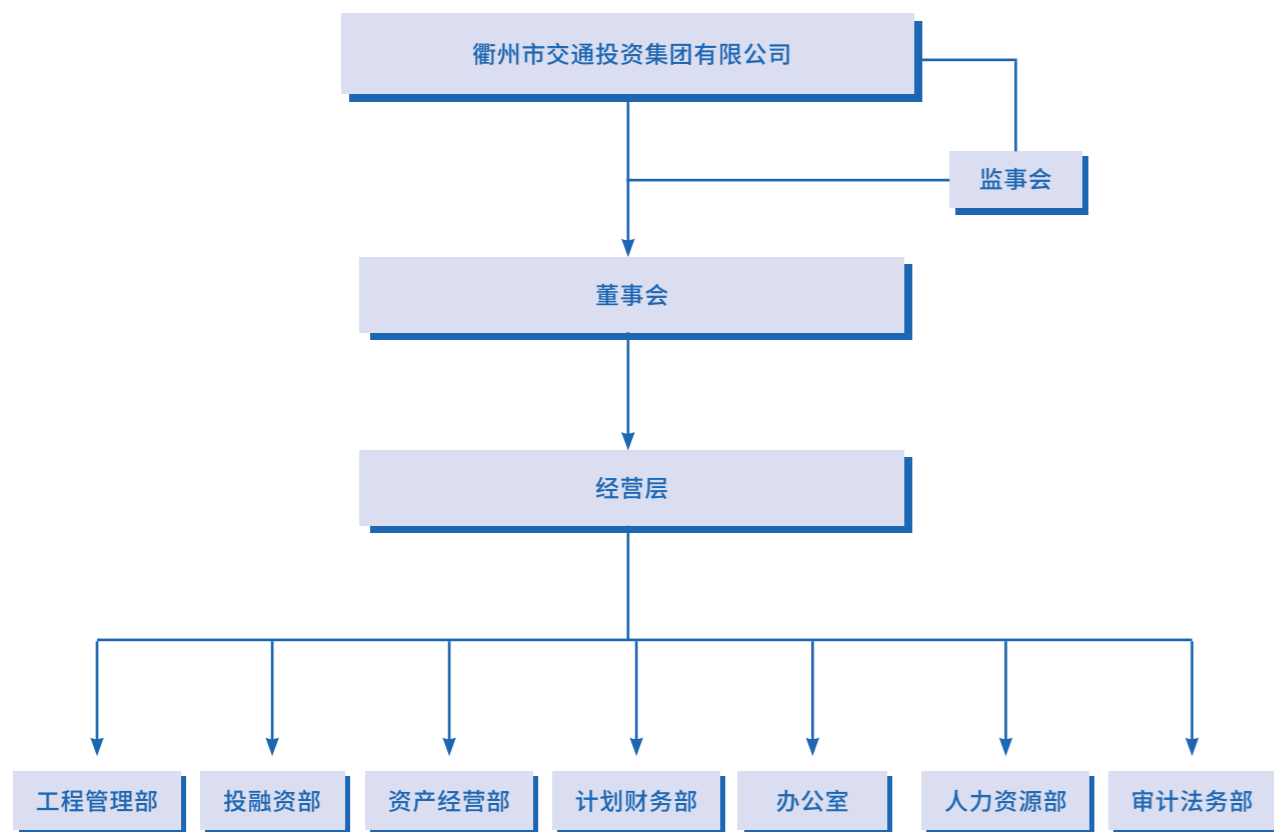


## 治理结构

衢州交投严格遵守法律法规和公司规定，优化集团治理架构，完善 ESG 管理工作架构，保障企业稳健运营、健康发展。

### ● 管制架构

集团具有健全的治理结构，制定了《公司章程》，设有股东会、董事会、监事会和经营管理层，并设置了相关职能部门。



衢州交投组织架构图

### ■ 董事会

董事会是公司经营决策机构，对股东会负责。截至报告期末，公司共有董事 3 名，由股东会选举产生，包括行业专家与金融专家。

姓名	性别	职务	行业背景
许建华	男	董事长、总经理	金融专家
程雪松	男	董事、副总经理	行业专家
叶建国	男	董事、副总经理	行业专家

衢州交投董事会成员信息

### ■ 监事会

监事会是公司的监督机构，对公司财务和职务行为进行监督和检查。截至报告期末，公司共有监事 3 名，其中职工代表监事 1 名。

姓名	性别	职务	行业背景
吴俊卿	女	监事会主席	行业专家
吕玲	女	监事	金融专家
毛小明	男	监事	金融专家

衢州交投监事会成员信息

### ● ESG 管理工作架构

集团高度重视可持续发展与 ESG 管理，成立 ESG 管理专项小组，形成“136”管控模型，完善 ESG 管理体系，提高 ESG 管理水平。

### ■ ESG 管理专项小组

衢州交投形成 ESG 管理专项小组，由投融资部牵头负责协调各部门开展 ESG 相关工作，协助将 ESG 管理理念融入工作流程，其他各部门各司其职，给予一定程度的支持，合力提升集团 ESG 信息披露水平，为利益相关方反馈和展示集团 ESG 表现。

### ■ “136” ESG 管控模型

在集团管理层面全面实施集团管控“136”模型，推进一级集团管控与二级法人治理相结合的 1 个管理模式，实行全资子公司集团直接管理、控股公司集团规范管理、参股公司集团监督管理的 3 类管控方式，落实投资审查决策、工程全流程管理、招标采购管理、安全质量管理、应急救援处理、KPI 绩效考评的 6 项管控体系。



# 党建引领

衢州交投持续提升企业党建水平，并在党建引领的坚实基础上，加强内部监督，推进廉政建设工作，打造清廉的集团氛围。

## ● 加强党建力量

衢州交投持续且稳定推进集团党史学习教育，完善党建工作体系，为集团高质量发展提供坚强保证。

## ■ 党史学习教育

衢州交投将党史学习教育贯穿全年，严格落实“第一议题”学习制度，科学制定《市交投集团党委理论学习中心组 2021 年度学习计划》，及时跟进学习十九届六中全会精神，报告期内，开展党委理论中心组集中研学 15 次，撰写理论文章 3 篇，并组织干部职工集中观看庆祝大会直播。集团发放《关于开展集团直属党组织学习巡听旁听工作的通知》，对基层党组织强化引领与督导，推动学习教育融入日常、抓在经常，报告期内，基层党组织集体学习 464 次。此外，通过统一采购发放《论中国共产党历史》《中国共产党简史》等书籍，督促引导党员干部潜心开展自学。

集团积极组织党史学习教育主题活动，报告期内，举办“重温习近平同志在浙江”主题党日 19 次，覆盖 209 参与人次；开展“沿着红色足迹学党史”活动 7 次，覆盖 190 参与人次。



### 案例：开展“重温习近平在浙江”暨“沿着红色足迹学党史”主题活动

2021 年，围绕“重温习近平在浙江”和“沿着红色足迹学党史”主题，集团组织党员深入淳安县下姜村、开化县金星村、新四军集结组旧址陈列馆等红色教育基地，开展学党史系列主题活动。活动过程中，党员们参观了下姜村新农村建设展示馆等，并在文化礼堂内聆听习近平总书记心系下姜村生产发展、生活改善、村容变化的故事。本次主题活动使党员们切实感受到“两山”理论实践带来的变化，明确与坚定了国企党员在企业改革发展事业中的使命与责任。



参观新四军集结组旧址陈列馆



参与主题活动的党员合影

开展党委理论中心组集中研学

15 次

撰写理论文章

3 篇

举办“重温习近平同志在浙江”主题党日 19 次

19 次

覆盖

209 参与人次

开展“沿着红色足迹学党史”活动

7 次

覆盖

190 参与人次





## ■ 党建联建合力

集团积极开展党建联建活动，凝聚党建合力，探索联动发展，积极推动党组织优势互补，发挥党建服务中心工作推动发展的引领作用。



### 案例：联合开展“党建联建聚合力 携手同进促发展”活动

2021 年 6 月至 7 月，交投集团组织下属党组织与区县级国有企业党组织结对共建，展开“党建联建聚合力 携手同进促发展”活动，纷纷签订党建联建协议书。6 月 25 日，交科党支部联合衢江康投党支部开展党建经验交流会，目标实现党建、业务和文化建设良性互动；6 月 28 日，公交集团行政党支部和衢江农投党支部一起参观了衢江农投公司的党建阵地，签订协议拓展合作广度，加深共建力度；6 月 28 日，巨江航运党总支与开化城投集团党总支双方参观了巨江航运公司党建阵地、绿色航道科普展览馆，直观感受公司的“航韵”文化，并将加深党建合作、放大党建效能，推进务实有效的联建工作；6 月 30 日，公交集团行政党支部和开化国创投资集团党支部开展联建活动，互相交流党建工作经验，展望下步联建活动；7 月 8 日，交投集团机关党支部和衢江建投集团党支部双方一起参观了交投集团机关党支部党建阵地，推进深度业务交流。



公交集团行政党支部和开化国创投资集团党支部签订党建联建协议书



交投集团机关党支部和衢江建投集团党支部开展联建活动

## ● 推进廉政建设

衢州交投印发《中共衢州市交通投资集团有限公司党委关于纵深推进清廉交投建设的实施方案》，在集团党委、纪委领导下，着力加强纪律、作风和反腐倡廉建设，有序推进各项廉政建设工作。

## ■ 织密监督网络

衢州交投持续加强监督体系的构建，融合集团党务、财务、法务、工程等多方监督资源，构成严密工作网络，并完善监督档案，对于中层干部、重要岗位管理人员的廉政档案实行动态管理。报告期内，集团新聘任了 41 名监察联络员，组织开展巨江航运公司党总支内部巡察 1 次。

## ■ 督促责任落实

集团全面督促责任落实，落实“2+2”监督机制，通过开展国企领域突出问题专项整治工作，规范整改所发现的问题。

报告期内，



集团开展立项监督检查

15 次



督促完成三方面 11 类

34 个具体问题的整改

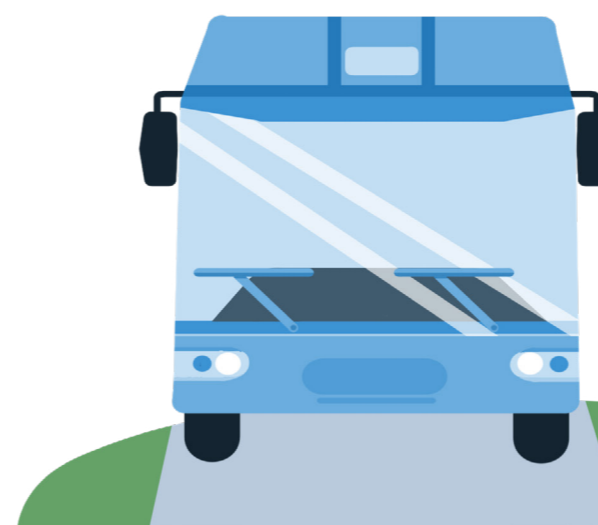


完善相关制度

10 项

## ■ 浓厚建设氛围

集团推动出台《关于纵深推进清廉交投建设的工作方案》，确定全面深化党的政治建设、投融资领域、资金管理领域等八个清廉单元建设任务，并开展国有企业廉政法律风险防范教育。报告期内，集团指导开展“清廉公交”“航韵清风”建设，协助 27 路清廉公交专线开通，浓厚“清廉衢州”建设氛围。





## 合规风控

衢州交投将“加强风控体系建设，降低企业经营风险”的实施原则纳入集团“十四五”规划中，作为履行战略重点任务的基础保障，持续完善工作机制与管理制度，有效提升集团合规风控水平。

### ● 推进合规内控

集团以风险管理为导向、合规管理监督为重点，建立健全严格、规范、全面、有效的内控体系。

#### ■ 推进企业合规管理

结合业务发展需求，集团全面梳理所有适用的合规性要求，包括党纪、法律、法规、行业准则等，并结合审计中发现的问题，进一步完善内控管理制度体系，明确部门及岗位职责分工，建立跨部门联动协同机制，深入落实合规管理要求，强化制度的执行力，为集团稳健经营提供制度保障。

#### ■ 加强内部审计管理

通过采用专项审计和全面审计相结合的方式，集团对重点领域、重点工作采用灵活机动的专项审计，提高工作实效性，加强对于内部审计中重现问题的整改力度，确保内部审计有效实施。

### ● 全面应对风险

风险控制是投资项目决策、管理的首要前提。集团着力推行以规范运作为前提的风险控制流程，建立健全风险管理评价体系，完善激励与约束并重的监督结果运用机制，并明确专门职能部门或机构统筹内控体系工作职责，全方位控制潜在风险。

#### ■ 投资风险控制

集团依法建立信息对等、权责对等、运行规范、风险控制有力的投资管理体系，制定《衢州市交通投资集团有限公司风险投资与风险控制委员会工作细则》，设立投资与风险控制委员会，负责公司投融资业务的评审及决策、投资战略和投资政策的确定，推动公司投资行为的全程全面监督，对投资项目的前期阶段、准备阶段、实施阶段、投产运营阶段与项目后评价等阶段有效实行风险控制。

#### ■ 数字安全防护

集团建立健全数字安全防护体系，深入保障数字化业务各个方面的有效运行。衢州交投通过有序管理信息系统安全保护等级、清晰划分信息获取权限与建立重要数据使用、备份的管理和安全评价机制的方式，落实网络安全主体责任，明确相关部门负责人、要害信息系统运营部门、子公司负责人的数据安全责任以及各类数据责任权限，提高各环节风险防控能力。

此外，衢州交投不断完善网络安全保障、信息通报和应急体系，加强统一的网络管理、数据管理和信用评价管理，排除信息安全隐患，以体系化、工程化的模式建立新型网络安全防御机制，增强应对各类网络安全风险的能力，确保集团数字信息构架的平稳有效运行。



# 02

## 环境责任

衢州交投将生态环保与集团管理运营有机融合，将“双碳”目标视作集团绿色发展的动力，促进产业创新转型，强化气候变化风险管理，提高资源及能源的综合利用，倡导绿色生活方式，竭力打造资源节约型、环境友好型和安全生产型企业。



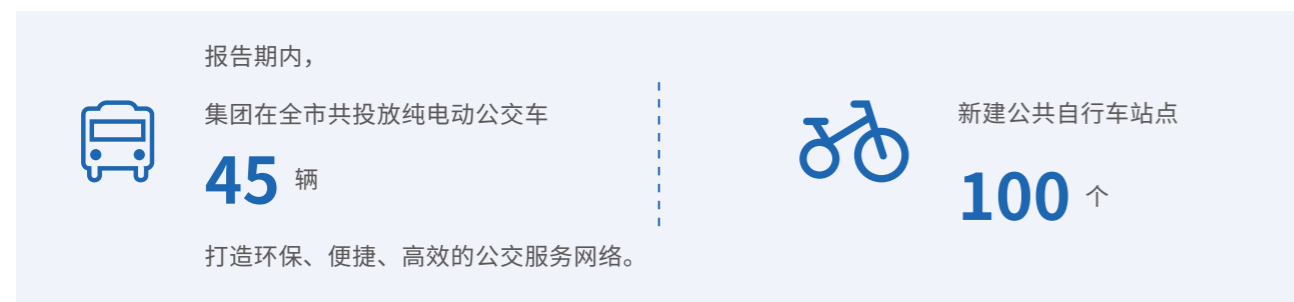


## 推动绿色转型

衢州交投始终秉承“绿水青山就是金山银山”的发展理念，将绿色发展作为集团可持续发展的重点工作方向，聚焦绿色交通、绿色能源等业务所带来的环境效益，助力绿色金融改革，拓展绿色投融资渠道，促进经济社会全面绿色转型，实现环境与经济效益的共同提升。

### ● 绿色交通

集团以公共运输为着力点，持续推进绿色交通发展，拓展交通基础设施建设工作。集团在衢州市内积极推广电动公交车、公共自行车等绿色交通工具，同步推动配套设施的数字化转型，打造智慧交通枢纽，在自行车站点安装智能车锁。



指标	单位	2021 年数据
纯电动公交车投放数量	辆	45
汽电混合动力公交车投放数量	辆	55
新建公共自行车站点	个	100
智慧交通枢纽建设数量	个	100
新建改建公交电子站牌数量	个	20

衢州交投绿色交通工具及配套基础设施投放数量



公司下属纯电动公交车



公司新建公共自行车站点

此外，集团子公司巨江航运为浙江省绿色交通体系的创建工作提供了有力支撑，于 2015 年成功申报浙江省唯一一条航电结合的内河绿色航道主题性项目，创建以“绿色能源应用、绿色装备和绿色服务区、绿色施工技术、智慧航道、绿色环保和资源循环利用、绿色交通能力建设”为内容的六个类别、二十个重点支撑项目。



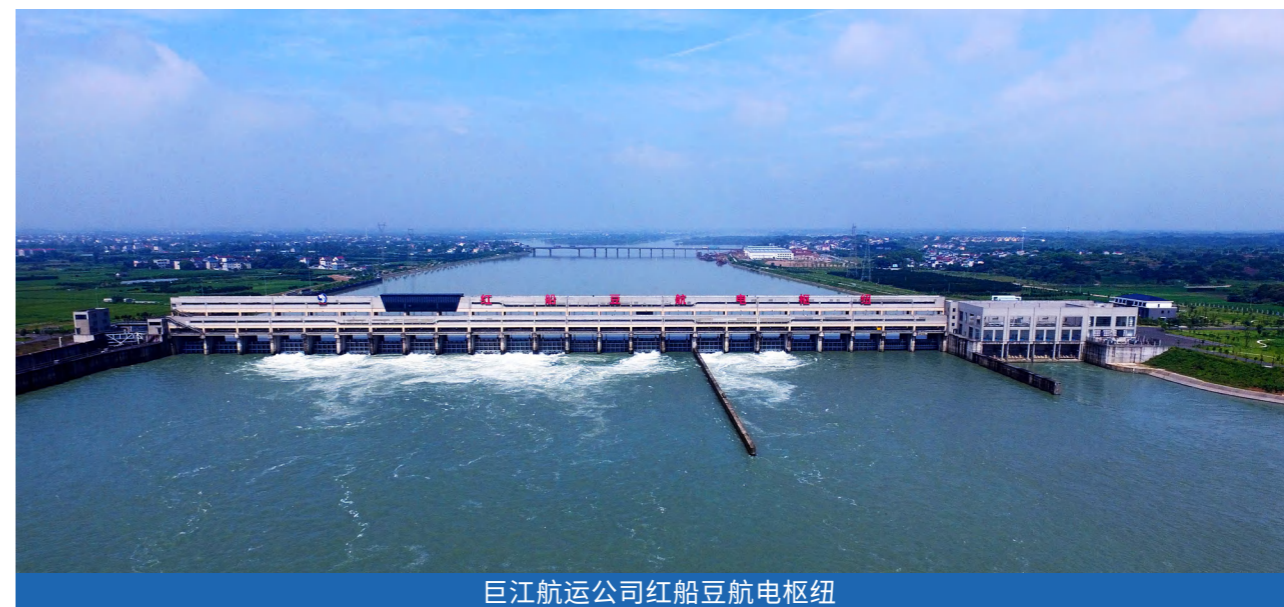
绿色航道主题性项目

航道设计单向过闸货运量为 1,050 万吨，相比公路、铁路运输分别减少碳排放 11.8 万吨和 8,424 吨，节约柴油 3.5 万吨、煤炭 4,009 吨，综合能耗节约量达 9 万吨标准煤，替代燃油量达到 6 千吨标准油。报告期内，船闸安全通过 1.08 万艘船舶、过闸量 725.49 万吨，分别同比 2020 年增长 89.09%、135.20%，取得了显著的节能减排效果以及良好的社会效益，为浙江省的绿色航道建设提供了样板和借鉴。

### ● 绿色能源

集团有序推动绿色能源的安全高效利用，投资开发清洁能源，持续发展水力发电。巨江航运公司下设装机容量分别为 16MW、20MW 的安仁铺电站和红船豆电站两座水力发电站。两座电站设计年发电量共 1.6 亿千瓦时，可替代标准煤约 49,216 吨，减排二氧化碳约 134,554 吨，相当于种植 529 公顷阔叶林。

报告期内，安仁铺电站发电量 8,033 万千瓦时，其中上网电量为 7,802 万千瓦时，占发电量的 97%；红船豆电站发电量 9,843 万千瓦时，其中上网电量为 9,625 万千瓦时，占发电量的 97.79%。水电站生产电力供给国网衢州供电公司，全力保障衢州地区企业及居民用电。



巨江航运公司红船豆航电枢纽



## 绿色金融

衢州交投持续探索绿色发展模式，践行绿色金融改革创新，依据实际融资需求发行绿色债券，赋能产业可持续发展，为集团进一步实现绿色转型提供强有力的保障，为衢州市进一步推动绿色金融改革创新试验区建设贡献力量。

报告期内，集团成功发行首期 3 亿元长三角生态绿色一体化中票，成为浙江省首家以绿色主体评级发行长三角生态绿色一体化中票的企业，其募集资金将全部用于钱塘江中上游衢江航运开发工程绿色低碳项目，标志着集团在落实绿色发展的道路上迈出坚实一步。

## 应对气候变化

衢州交投积极应对气候变化风险，规避潜在财务影响，同时建立气候变化风险应急体系，以减轻极端天气及自然灾害对集团运营产生的负面影响，强化气候变化相关风险管理。

### 气候财务风险识别与应对

衢州交投充分应对气候变化可能对集团财务或战略造成的实质性影响，根据实际业务运营情况，识别出相关转型风险与物理风险，积极采取应对措施与管理策略，以更好地把控风险，减轻负面财务影响。

气候变化风险类型	气候变化风险描述	衢州交投采取的行动
政策和法律	<ul style="list-style-type: none"> <li>由于政策变化，现有公共运输产品和服务不符合监管要求，可能面临诉讼或信用风险</li> <li>根据政策及监管要求，需强化涉及业务及工程等项目的排放量报告义务</li> </ul>	<ul style="list-style-type: none"> <li>实时跟踪政策要求变动情况，及时识别不符合监管要求的产品，根据风险情况采取对应管理措施</li> <li>依据业务或工程建设情况对能源、资源消耗，废弃物排放等建立常规化管理体系</li> </ul>
技术	<ul style="list-style-type: none"> <li>集团引入低碳排放技术、实行清洁能源转型研发的投入增加</li> </ul>	<ul style="list-style-type: none"> <li>充分考虑技术、设备引入的合理性与可行性，评估其为集团带来的环境、社会及经济风险与投资价值，并在合理范围内逐步推广</li> </ul>
市场	<ul style="list-style-type: none"> <li>市场对清洁能源项目及产品的需求提升，对气候变化造成不利影响的项目或产品需求降低</li> </ul>	<ul style="list-style-type: none"> <li>加强与当前市场可持续发展的匹配程度，扩大对新材料、新技术、清洁能源领域的投资，拓展绿色交通、水力发电等绿色项目建设</li> </ul>
声誉	<ul style="list-style-type: none"> <li>利益相关方对集团发展关注重点、期望或诉求发生转变，其负面反馈增加对企业声誉造成影响</li> </ul>	<ul style="list-style-type: none"> <li>真实、准确、及时对公司信息和发展战略进行披露，增强信息披露的透明度，定期对外宣布集团绿色转型、清洁能源项目成效，与利益相关方建立信任关系</li> </ul>

### 转型风险识别

气候变化风险类型	气候变化风险描述	衢州交投采取的行动
急性风险	<ul style="list-style-type: none"> <li>台风、暴雨、洪水等极端天气导致公共交通、航道运输、水力发电等运营项目受到干扰</li> </ul>	<ul style="list-style-type: none"> <li>建立完善的应急响应体系，增强员工安全风险意识，及时预警可能发生的极端天气并启动防御机制，组织开展防涝防汛等防控应急演练活动，提供各类应急物资，保障员工工作安全</li> </ul>
慢性风险	<ul style="list-style-type: none"> <li>海平面上升、天气模式极端波动影响航道运输以及新能源汽车电池的使用</li> </ul>	<ul style="list-style-type: none"> <li>实现应急演练常态化，培养员工安全风险意识，积极参与行业内研讨工作，共同探索公共交通、铁路运输、基础设施抵御极端天气波动的能力</li> </ul>

### 物理风险识别

## ● 气候变化风险应急体系

基于业务运营及工程建设的长期经验，集团在《衢州市交通投资集团有限公司突发事件应急预案》中，制定了针对洪水、台风、雾霾等灾害天气和地震、地质灾害等自然灾害的相关管理办法，做到“早发现、早报告、早准备、早控制”，最大限度降低经济损失、社会危害以及人员伤亡。报告期内，集团及下属子公司积极开展防台防汛应急演练活动，做到有备无患。



### 案例：积极开展防台防汛工作，筑牢安全运营防线

2021年7月，衢州交投在收到台风“烟花”预警后，立即启动应急响应机制，根据市委市政府工作部署，下发《关于切实做好第6号台风“烟花”防御工作的通知》，要求全员树立“防大汛、救大灾”思想，严格落实防御措施。集团多部门联合检查各项目施工现场及子公司防台风准备工作，要求对项目现场存在隐患问题及时整改，各项目负责人及有关人员落实防台物资的储备、抢险机械的保养等各项工作，做到防患于未然，确保应急抢险工作能够顺利开展。



交科公司防台防汛物资储备

## 强化排放物管控

衢州交投严格遵守《中华人民共和国环境保护法》《中华人民共和国大气污染防治法》《中华人民共和国固体废物污染防治法》《中华人民共和国环境影响评价法》等相关法律法规，加强施工项目建设过程中“三废”治理工作，全面提升集团运营的环保健康指数。

### ● 水污染管理

集团严格控制企业污水管理，对子公司污水排放设置相应考核机制与办法，制定污水处理排放标准。集团子公司巨江航运在水电站设置了油水分离设备，油污水经处理达标后再排放，避免机组润滑油泄露进入水体的情况发生，并将产生的废油委托至符合资质的专业废油处置公司统一处理，同时登陆全国固体废物和化学品管理信息系统进行填报。此外，巨江航运公司确保产生的多余废水在处理达标后再排入河道，生活废水则经污水处理后供给厂区绿化养护，推进废水的资源化利用。



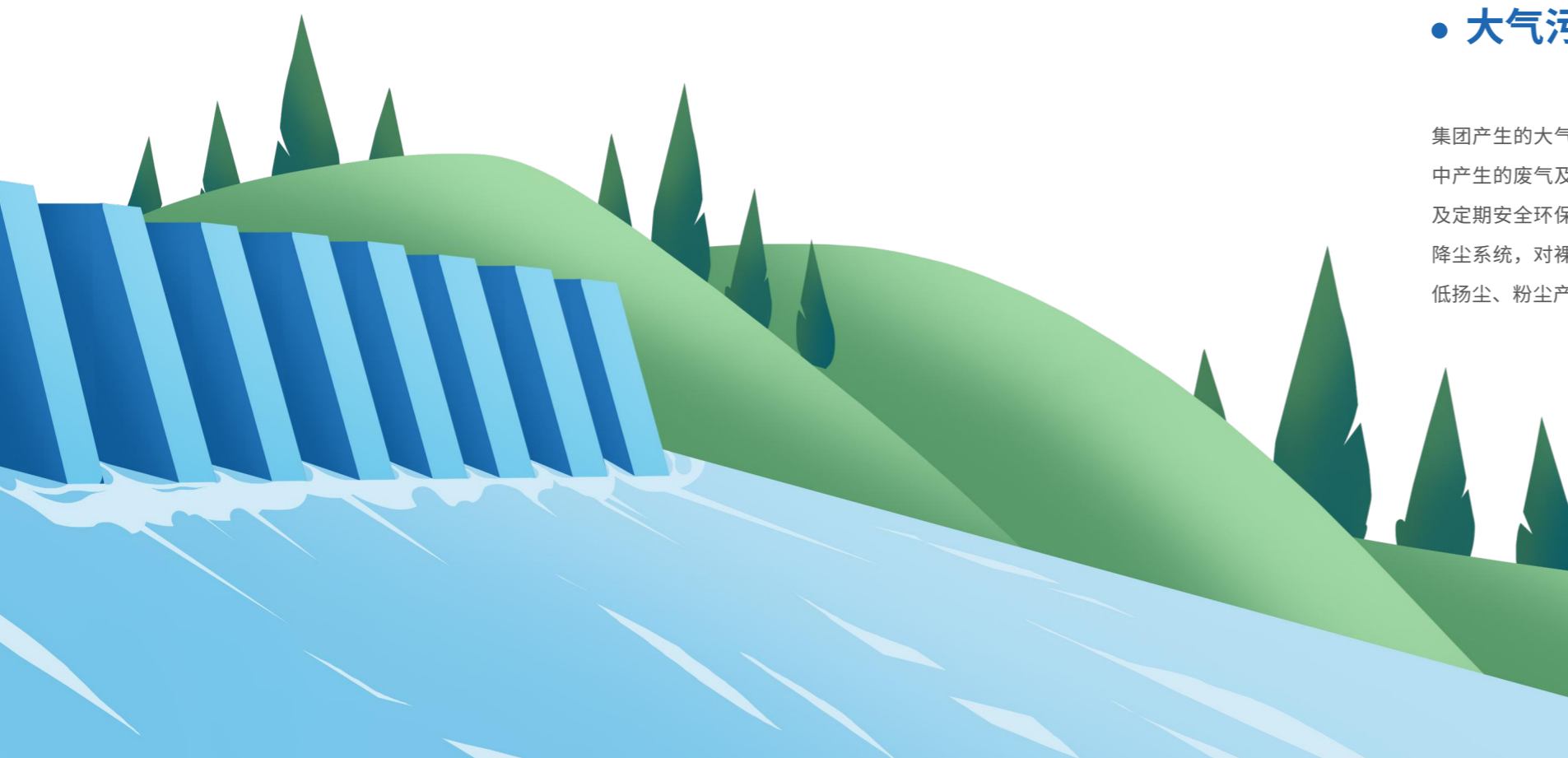
巨江航运水电站油水分离设备

### ● 大气污染管理

集团产生的大气污染物主要来源于施工项目建设过程中产生的废气及扬尘，通过建设过程中严格现场管理及定期安全环保检查工作，在现场设置沿路围墙喷淋降尘系统，对裸露土方进行覆盖等相应措施，有效降低扬尘、粉尘产生造成的大气污染。



裸露土方进行遮盖





## ● 废弃物管理

集团有效管控生产运营中产生的固体废弃物，并严格按照管理办法实施分类处理。集团子公司巨江航运严格管治河道保护范围内产生的垃圾，委托专业湖面保洁队伍打捞上岸进行统一处理。

## 完善资源管理

集团将节能减排战略融入施工、生产、运营全过程，履行生态环保职责，不断提升能源、固体材料的综合管理水平，优先选用低污染材料，深入贯彻绿色发展理念。

集团子公司巨江航运在衢州服务区、龙游服务区采用太阳能一体化航标灯，在各管理站选用节能型干式变压器，在管理区采用绿色照明灯具，全面推行绿色节能型设备。在工程建设期间，巨江航运公司对老桥桩基础进行二次利用，在确保安全的基础上，将原桥梁板拆除后重复利用到其他桥梁建筑，并将混凝土废渣经过破碎加工后用作防护工程及施工便道的填筑。此外，巨江航运公司积极采用生态友好型材料，船闸挡土墙身施工中将传统的胶木组合模板改造成为整体式钢滑模板，以减少木材、毛竹等材料对生态环境的破坏

## 倡导绿色生活

衢州交投积极倡导“绿色、低碳、环保”的生活理念，争做绿色办公的倡导者，为员工、社会群体树立生态环保意识，为衢州市建设生态化、低碳化的“未来社区”贡献力量。

## ● 绿色办公

集团积极响应衢州市节能减排工作号召，引领员工树立节能环保意识，推动员工成为绿色办公的倡导者、践行者、引领者，营造“人人讲节约、处处见行动”“节约能源光荣、浪费能源可耻”的良好氛围。

集团通过推广无纸化办公和双面用纸、“光盘行动”工作、随手关闭水龙头和电灯开关、合理使用用电设备等方式，规范了员工办公用品、废弃物及用水用电的全面管理。

## ● 环保公益

集团将环保理念与运营模式充分结合，组织开展绿色公益活动，积极履行企业社会责任担当，推动各界增强环境保护意识。报告期内，集团在衢州市首次推出“无车日”城市公交免费活动，以增强市民绿色出行意识。

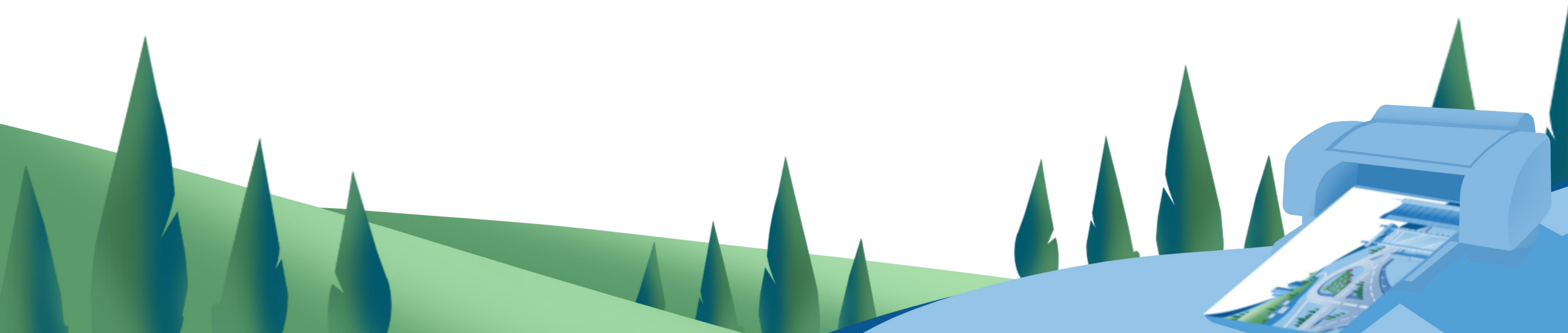


### 案例：推出“无车日”城市公交免费活动，倡导“绿色低碳、文明出行”新风尚

2021年9月，公交公司在衢州市区范围内开展“9.22无车日系列活动”，宣传公交出行的绿色出行方式。9月22日活动期间，公交车客流量较以往得到提升。



“无车日”活动期间乘车免费





# 03

## 城市发展

衢州交投积极发挥基础设施建设及投资优势，聚焦产业提质，持续完善综合交通网络，拓展城市发展空间，打造教育特色优质模版，优化城市区域发展环境，带动地区经济、人文建设，以打造实力交投、能力交投、活力交投的“三力交投”为目标，助力衢州市争当四省边际共同富裕示范区建设的排头兵。





## 拓展综合交通网络

集团聚焦构建城市新格局，以陆运、水运及空运发展为切入点，以提能、增效为导向，扎实推进交通运输工程建设，构建一体化、多层次、便捷顺畅的交通网络，为衢州市打造成为四省边际“综合交通桥头堡”提供有力保障。

### ● 陆上交通

集团目标构建绿色、高效、安全、精细的城市交通体系，报告期内，畅通城乡间运输连接，打造开放便捷的综合枢纽，启动城乡公交一体化运营模式，为建设现代化高质量的综合交通网络助力。



#### 案例：杭衢高铁衢州西站枢纽站正式建设开工，助力交通系统串联建设

2021年8月，集团投资建设的杭衢高铁衢州西站综合交通枢纽，及配套项目正式开工建设，总用地面积88.3亩，总建筑面积约12.35万平方米，总投资约12.41亿元。该项目建成后将实现与杭衢高铁、杭金衢高速、320国道、城市外环、城市内环和城市核心环道路以及城市公共交通系统串联，构建衢州市对外对内交通网络，打造开放联动、高效便捷的综合交通枢纽。



衢州西站综合交通枢纽整体外观效果图



#### 案例：全面启动城乡公交一体化运营，推动城乡公交服务均等化发展

2021年5月1日，集团子公司公交公司正式启动衢州市城乡公交一体化运营。根据市政府的统一部署，公交公司统一承接和经营管理市区城乡客运班线，将11座乡镇及周边下属村镇纳入公交体系，打造市域范围内“城区—城乡—镇村”三级一体化的公交网络。同时，市内城乡公交票价全面下调，均试行“2元一票制”。该项服务在为市民提供更为便捷的出行服务的同时，进一步提升城乡道路客运一体化发展水平，加快实现城乡公共交通服务均等化，构建政府可负担、百姓可承受、发展可持续的城乡公交运营模式。



城乡公交正式投入运营

### ● 水运航道

集团秉持“以安全为要，以效率为基，以服务为重”的基本原则，致力于提升船闸通航效能，提高城市水环境品质，优化航道管理，保障水路运输稳定畅通，为船民水上航行提供便利。



#### 案例：巨江航运公司船闸过闸量突破千万吨，促进内河水运高质量发展

截至2021年11月，集团子公司巨江航运小溪滩、红船豆、安仁铺、塔底四大船闸过闸量突破1,000万吨大关，同比增长96.9%，刷新通航以来的记录。巨江航运公司制定科学的船舶过闸调度放行计划，依托数字化转型战略，打造浙江省首个跨地市船闸调度软件“衢江通”，迭代升级“浙网通”系统，随时掌握船只过闸需求，确保过闸效率，促使广大船民体验便捷的水上交通运输系统。同时，巨江航运公司持续挖掘水运市场潜力，引导部分对水运需求较大的企业沿江布局，贯彻船舶过闸优惠政策，免收过闸费用。其水运航道的现代化升级为衢州市四省边际交通桥头堡建设，以及内河水运高质量发展贡献力量。



航道运输船舶

### ● 航空运输

集团致力于投资建设航旅一体化发展，推动航空产业优质建设，促进产业孵化，带动航空产业投资与人才就业，创新航空产业新业态模式，为衢州市打造四省边际航空枢纽提供强有力支撑。



#### 案例：华夏航空（衢州）国际飞行培训学校正式开工，构建航空全产业链新模式

2021年6月，衢州交投与华夏航空控股（深圳）有限公司投资建设的华夏航空（衢州）国际飞行培训学校正式开工，该建设项目位于高铁新城衢州西站附近，投资总额约10亿元，包括了华夏航空华东总部大楼、飞行培训学校以及人才公寓。国际飞行培训学校的落地为加快航空运营、销售、飞行、培训、维修等全产业链发展提供动能，标志着华夏航空与衢州市在专业共建、投资建设航旅一体化发展、产业孵化等方面合作又取得一项实质性成果。



航道运输船舶



### 案例：衢州航空有限公司荣获市级“业态模式创新奖”，带动区域航空产业投资发展

2021年7月，集团子公司衢州航空有限公司荣获衢州市政府颁发的“业态模式创新奖”，其在推动航空产业高质量发展中所作出的贡献受到了表彰。衢州航空有限公司作为集团开拓综合交通中航空产业板块的新尝试，推动衢州市打造航空区域枢纽，带动本地航空产业就业，吸引航空产业集群配套落地，开展与华夏航空的优质合作，为衢州市航空业发展提供了平台优势、专业优势以及资源优势。



衢州航空有限公司荣获“2021衢州市产业高质量发展大会”业态模式创新奖

### 案例：衢州高级中学迁至新址，为师生打造舒适的学习生活空间

2021年3月，集团子公司智慧产业公司承建的衢州高级中学迁建项目正式开工，选址周边汇集了中央美院附属中学、教育发展中心、浙大衢州“两院”等优质教育资源。学校新址建设内容主要包括综合楼、体育馆及室外运动操场、艺术楼、教研楼、宿舍公寓、食堂餐厅等，总建筑面积约11万平方米，总投资约7.2亿元，以助力衢州市民办普高教育环境全面升级。



衢州高级中学迁建项目整体概念图

## 探索教育发展模式

集团积极投身教育发展领域，探索民办普高教育合作新趋势，助力高等教育人才培养，强化科研建设，为衢州市建设产学研融合、创新创业提供重要平台。

### • 民办教育

报告期内，集团与多所高级中学签订合作办学协议，全面促进衢州市民办普高教育质量提升，打造衢州民办教育多样特色优质发展样板，助力衢州市普高教育向优发展。

### 案例：全面升级改造校园内硬件设施，推动学校“从新启航”

衢州博文中学是集团与衢州二中携手创办的全日制民办高中，校园内硬件设施于2021年暑假全面升级改造，为师生提供更舒适温馨的学习生活条件。学校坚持“以人为本”的设计原则，引入“布谷智慧校园系统”，掌握学生安全动态，学生公寓内配备独立洗手间、淋浴间等设施，对餐厅进行门厅改造、实行售卖模式自选化，全面优化功能分区，打造智慧校园。



衢州博文中学教学楼设计概念图

### • 高等教育

集团持续助力高等教育人才队伍建设，加强高等院校建设，升级科研试验区域，为衢州市培养更多高层次科研人才，为加速衢州市经济社会发展和产业转型升级提供不竭动力。

### 案例：浙大衢州“两院”新校区落成，促进衢州市与浙江大学合作开启新篇章

2021年9月，集团投资的建设的浙大衢州“两院”新校区落成启用，开启衢州市与浙江大学的合作新篇章。项目于2020年11月正式开工建设，学校北区综合行政生活区装饰装修工程已经完工，南区科研试验区已完成二次结构施工，进行内部装修，预计2022年7月份浙大衢州“两院”师生将全体入住至新校区，为衢州市加快建设四省边际共同富裕示范区提供有力的智力支持和人才支撑。



浙大衢州“两院”新校区建筑实景图





### 案例：电子科技大学长三角研究院交付使用，推动城市教育事业再升级

2021年10月，集团投资建设的电子科技大学长三角研究院正式交付使用，标志着衢州市人才培养体系迈上新台阶。项目于2020年9月正式开工，总用地面积约150亩，总建筑面积约12.6万平方米，总投资约13.9亿元，主要包括教学楼、图书馆、学术交流中心和生活区的建设工作，为师生提供科研、办公、学术交流的场所及生活配套功能。项目建设的正式落地标志着电子科技大学与衢州市形成校地双方优势资源的有效对接，助力打造衢州市大力发展教育事业、引进高层次人才的桥头堡。



电子科技大学全景概念图

## 聚焦城市生态建设

集团以盘活土地资源为核心经营模式，增强城市区域发展能力，聚焦衢州市提升“九个一”工作的稳步推进，打造地标性建筑，提升城市辨识度，助力城市生态系统建设。



### 案例：信安大厦项目稳步推进，组成衢州市高铁新城中央商务区重要组成部分

2021年11月，集团投资的信安大厦项目正式摘牌，项目总建筑面积约7.9万平方米，总投资约为7.8亿元，并计划于2024年建成。该项目作为2022年市本级“五个一批”重大项目攻坚计划，是衢州市打造提升“九个一”项目高铁新城中央商务区以及衢州西站站前区块城市之窗的重要组成部分。大厦整体设计为集办公、商业、酒店、休闲、展示为一体的E-TOD模式，以生态为导向，打造天人合一、道法自然的城市客厅，构筑自然地景，形成自然生态的站前城市森林，呼应衢州生态旅游城市定位。



信安大厦设计概念图





# 04

## 安全责任

作为衢州市重要的交通基础设施项目投融资及建设主体，交投集团以保证工程质量为经营底线，持续加强安全标准化建设、落实安全生产责任、夯实安全生产基础、改善安全生产环境、稳定安全生产形势，全面营造良好的安全生产氛围，让安全外化于行内化于心。



## 保障生产安全

衢州交投以《安全生产法》等法律法规为准绳，坚持“以人为本、安全发展”理念，完善集团内部各项安全生产管理制度，实施安全生产三年行动计划，全面提高集团安全生产管理水平，保障员工的职业健康与安全。

### ● 明确安全生产责任

集团深入贯彻“安全第一、预防为主、综合治理”的安全生产方针，制定《衢州市交通投资集团有限公司安全生产工作责任制度》等安全生产管理制度，明确集团政委为安全生产第一责任人，规定集团有关管理人员依据工作分工负责管辖范围内的安全管理工作，以及集团公司各部门主要负责人履行对应部门的安全生产工作职责，保障项目安全实施，确保集团实现持续且稳定的安全生产局面。

### ● 开展安全检查与隐患治理

通过《衢州市交通投资集团有限公司安全检查管理制度》《生产安全事故隐患排查治理制度》等内部制度的规范，衢州交投开展年度常态化安全检查（包括日常、定期、不定期），针对具体项目实施隐患排查，制定整改措施，科学、有效、及时地完成隐患治理，消除或控制危险有害因素，并设立考核机制，降低安全生产事故的发生概率，提升职业健康管理水平。

### ● 加强安全生产应急管理

为提高集团应对和处置突发事件的能力，衢州交投制定《市交投集团 2021 年度安全生产应急管理工作实施方案和计划》《衢州市交通投资集团有限公司突发事件应急预案》，建立完善应急预案体系，构建应急响应组织体系，组建应急领导小组和应急领导小组办公室，加强安全生产应急管理培训，开展突发事件预防、避险、自救等知识的宣讲活动，普及应急救援的基本知识，并规定相关人员培训考核合格后上岗作业，以提高整体防范意识和一线员工应急处置能力。



### 案例：持续开展安全生产综合整治行动，紧盯安全生产“最后一公里”短板

2021 年 11 月 25 日，根据集团安全生产工作的部署和要求，资产经营部迅速行动，联合各相关单位组织开展智慧产业园、华夏航空航校、高铁西站交通枢纽、求是中学等在建项目的安全检查。本次联合检查采取部门牵头、子公司参与、各项目及监理单位“互查、互看、互促”的形式，重点检查钢结构、脚手架、施工升降机和塔吊等大型机械、临边洞口防护、消防安全、临时用电安全、特种作业的持证上岗情况等相关安全生产工作，对施工现场的安全管理人员的在岗履职情况，以及入场作业人员的三级教育开展情况进行摸排，现场交办发现的问题，落实整改与监督复查，全力抓好重点领域生产安全事故防范工作。



施工现场安全检查

此外，集团积极完善应急预案，制定详细的应急救援方案，加强应急救援装备购置与物资的维护保养，并举办突发事件应急演练，进一步强化安全生产应急管理各项工作，预防和减少各类突发事件的危害，保障公众的生命财产安全。

## 守护交通安全

作为大型交通投资集团，保障交通安全是衢州交投在运营管理过程中的重中之重，旗下巨江航运、公交集团等子公司制定了完善的管理制度，实施各项安全管理措施，规范员工行为，推动水路、道路的安全管理建设，为衢州市的交通安全保驾护航。

### ● 道路安全

公交集团对行车事故、酒后驾车、超速超车、车门使用规定、有碍行车安全的行为、易燃易爆危险品查堵、进站停靠规定等细则对驾驶员进行安全专项考核，并设置安全考核奖等激励机制，促进驾驶员安全行驶，保障乘客安全。







### 案例：公交集团开展“落实安全责任，推动安全发展”应急演练活动

为提高公交营运车辆驾驶员应对突发事件的现场处置能力、检验公交公司应急救援水平和应急预案的科学性、合理性和操作性，2021年6月，集团在公交公司浮石场站内举办应急演练活动。演练现场模拟了公交车突然制动失灵的情景，驾驶员第一时间将车驶向路边山体，利用车辆与山体的摩擦逼停车辆。之后，驾驶员立即采取“15秒”紧急处置方案，手动打开车门疏散乘客到安全地带，并拨打急救和报警电话救援受伤乘客，车队收到信息后立即汇报事故情况，由副总指挥启动《安全生产交通事故处置方案》开展后续救援行动。此次应急演练提高了工作人员的应急反应能力和处置水平，确保各相关部门能够有效组织、快速反应，减少事故的危害和负面影响，保障乘客的生命安全。



驾驶员疏散受伤乘客



医护人员对伤者进行紧急救治

安全第一

## • 水路安全

巨江航运公司高度重视日常巡查与检修保养工作，及时发现并查纠相关安全隐患，确保通航环境安全、畅通、有序。巨江航运公司在建设过程中编制《防洪度汛方案》，在运营过程中航道两侧设置航标，以年度为周期上报《控运计划》及《放水预警方案》，按批复要求控制闸门，及时通知水上作业人员及船户，并在流量达到一定速度时，衢江流域停航。

公司完善各项应急预案，举办多项消防应急演练，认真开展各类安全知识教育培训和船闸专业知识测试，为航道安全筑起一道坚固屏障。



### 案例：巨江航运公司开展“拉紧安全线 共筑平安墙”春季安全培训活动

为备战即将到来的汛期、提升员工安全意识和技能、强化理论知识和实操水平、保持辖区稳定良好的安全态势，2021年3月，巨江航运公司开展春季安全培训活动。首先，在消防培训中，安全员详细介绍并示范了干粉灭火器的正确操作与使用方法，员工们轮流上场进行操作学习。其次，公司开展船闸操作系统培训，邀请专业讲师进行授课，让员工对整套系统更加清晰地认识和了解，更加全面和熟练地掌握船闸信息化操作技能，保障船闸安全高效运行。



消防培训

最后，巨江航运公司开展平安渡汛演练，巡查小组及时穿戴安全用具，仔细检查上下游引航道及各场所的安全情况，确保现场无涉河作业人员；控制小组通过控制系统操作船闸阀门运行，并与巡查小组共同利用监控、预警、检查的方式确保船闸安全，提升了相关人员处置突发事件的实战能力。



船闸操作系统培训



平安渡汛演练



### 案例：巨江航运公司全力应对高温天气，拧紧“安全阀门”

2021年7月入伏以来，气温居高不下，为安全生产工作带来诸多不利因素。巨江航运公司进一步压实主体责任，强化安全措施，联合调度中心和各船闸运行调度现场管理一线人员直面高温“烤”验，坚守岗位，靠前指挥，科学合理调度，严格做到“船在闸内、人在室外”，护航船舶安全便捷通行。同时，巨江航运加强水位监控分析，并根据当日水情合理调整机组出力，相关运行人员进一步增加电站关键设备、关键部位、风险控制点的巡检频次，加大隐患缺陷排查力度，严防设备“中暑”引发事故，保障高温天气设备长周期稳定运行。



一线人员在高温天气下坚守岗位进行科学合理的调度



检修人员精心呵护电站和船闸设施设备安全运行

## 维护工程质量

衢州交投将保障工程质量作为集团发展的首要责任，严格按照《中华人民共和国公路法》《建设工程质量管理条例》《公路建设市场管理办法》《公路工程质量管理办法》等相关法规要求，制定《衢州市交通投资集团有限公司工程质量管理办法》内部管理办法，健全工程质量保障体系，形成规范化、制度化的质量监测流程，确保工程交付质量。

报告期内，集团在市级重点项目“红黑榜”检查中，共有7个项目列入红榜。同时，集团在建工程西延工程土建施工3标段获得衢江杯（优质工程）奖，衢州市综合客运枢纽获得衢江杯（优质工程）奖及钱江优质工程奖。

### ● 质量保障

集团严格实行“项目管理负责制”的质量管理原则，成立质量管理机构，建立全流程质量管理体系，保障工程高质量的有序开展。

### ● 建立质量领导小组

为确保质量监督工作的高效运行，集团成立了由分管领导牵头，工程管理部为主要负责部门的质量管理机构，集团各全资子公司下设质量管理机构负责所属子公司、项目建设单位项目的质量管理工作，并根据工程项目具体特点配备质量管理人员，确保施工期间质量监督全覆盖。

### ● 完善质量管理制度

集团逐步健全工程管理流程，提升质量管理水平，规范工程项目建设实施报备、技术设计内审、技术质量交底、技术复核、材料质量管理制度等管理制度，为工程质量监管提供了重要依据。报告期内，集团 ISO 9001:2015 质量管理体系认证经监督审核持续有效。

#### 工程项目建设实施报备制度

各工程项目在国家有关部门批准立项后，向集团进行项目规模、工期、施工单位、监理单位、质量管理机构等基本内容的报备工作

#### 项目技术方案、设计内审制度

各工程项目在完成设计方案后，由集团质量管理机构统一组织内审，根据审查意见进行完善修改

#### 施工设计交底、图纸审核制度

工程开工前，集团子公司及项目建设单位对施工图纸、设计文件、标准等有关文件进行审核，依据国家及省、市行业规范及规程要求等进行重点审查，并以审核意见的形式上报



### 技术质量交底制度

项目开工前，集团子公司及项目建设单位应进行各级技术、质量交底工作并形成记录，确保施工人员明确施工技术要领及质量控制要点

### 技术复核制度

集团各子公司、项目建设单位要求监理人员按规范、标准规定，对工程进行技术复核，并通过技术复核加强对分项工程质量验收

### 材料质量管理制度

要求施工单位、监理单位、各子公司及项目建设单位加强对于工程所用材料的监管

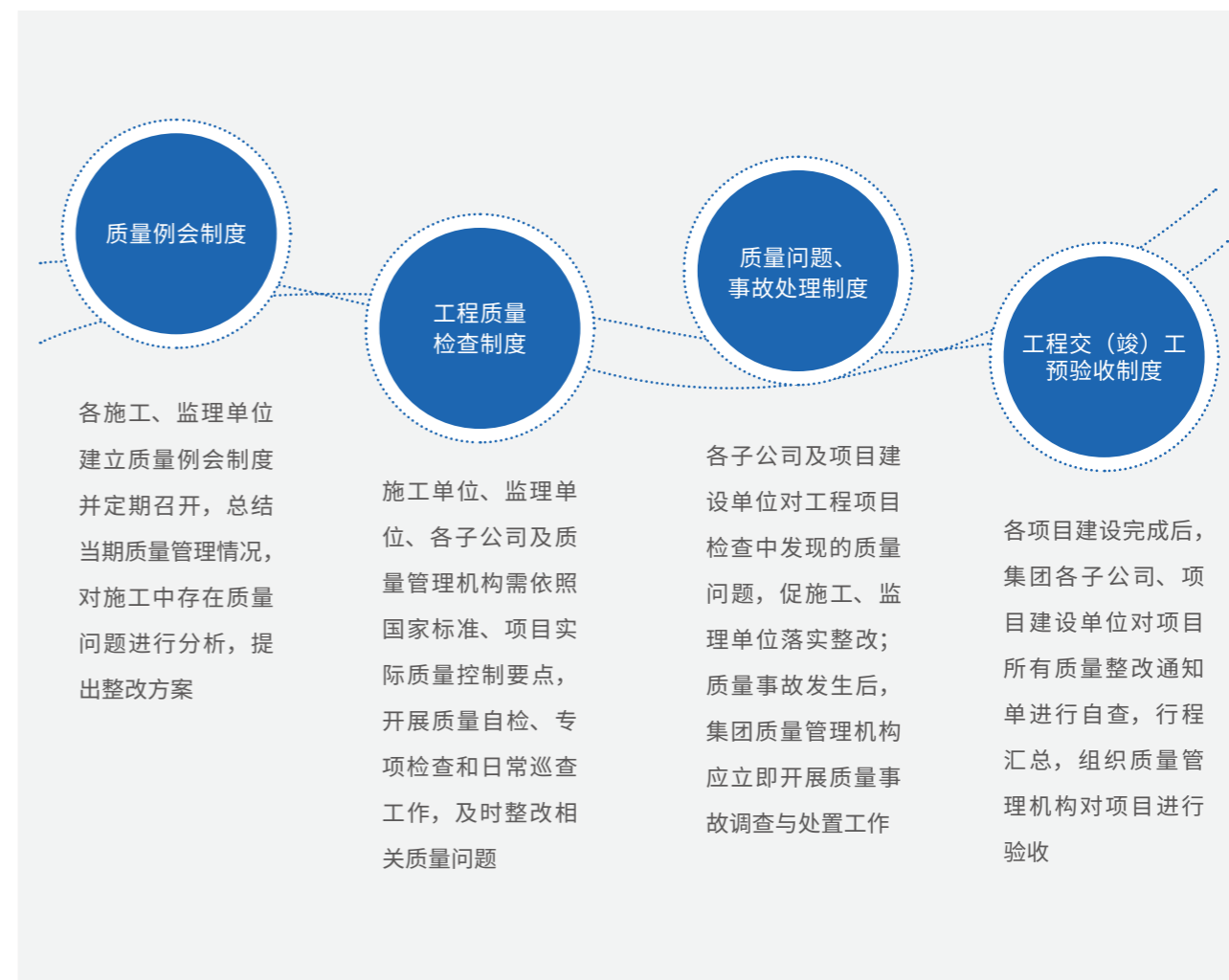
衢州交投工程质量管理制

## ● 质量监管

集团不断推动质量体系和质量管理制度的建设，组织开展工程质量定期和不定期检查，针对施工过程中质量监管制定了规范的制度说明及数字化管理系统，实现施工过程和质量的实时掌控和精细化管理。

## ● 健全质量监管制度

集团制定了质量例会、工程质量检查、质量问题和事故处理、工程竣工验收等制度，对质量管理运行效果进行评价，并做到及时整改。



## ● 升级质量监督系统

结合集团发展需求及战略部署，衢州交投建立了集合同管理、施工全过程监管等功能为一体的数字化管理系统，解决工程管理中不同责任主体的协同难题，落实集团线上工程质量管控平台规划、设计及建设，实现施工单位实施报验、监理单位过程监督的线上留痕，为工程质量监督提供了有力支撑。





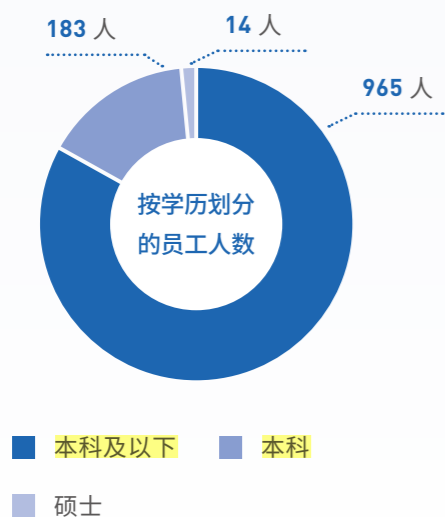
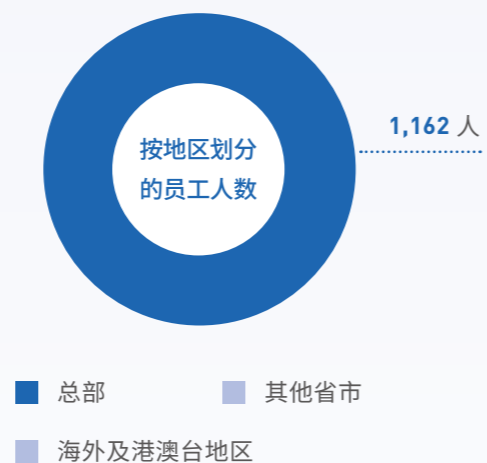
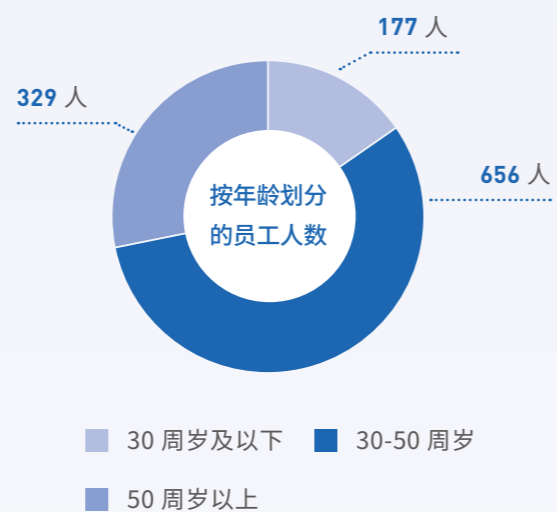
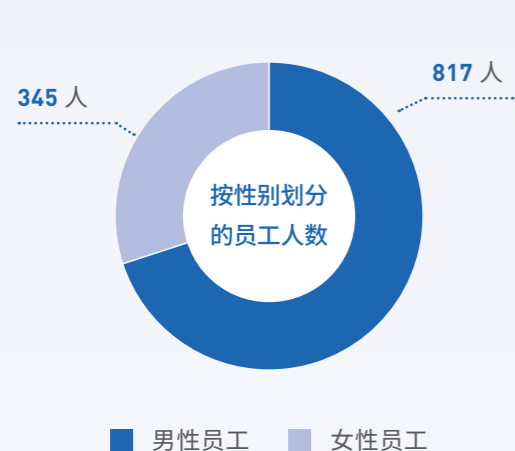
衢州交通投资集团

# 05

## 员工责任

衢州交投组建多元化的员工团队，保障员工合法权益，确保人才引进工作的规范性、科学性，助力员工成长发展。截至报告期末，员工总人数达到1,162人。

员工总人数 **1,162** 人



## 权益保障

集团秉持“以人为本”的理念，尊重并全面保障员工权益，为员工提供公平的薪酬体系，持续优化福利政策，并高度关注女性员工，组织多种类型的员工活动，以实际行动帮扶困难员工，确保员工权益不受到任何侵害。

### • 合法雇佣

衢州交投严格遵守《中华人民共和国劳动法》《中华人民共和国劳动合同法》等相关法律法规，坚持合法雇佣，严格反对、禁止并抵制因性别、年龄、国籍、容貌、婚姻和生育状况的不同而导致的歧视行为。此外，集团遵循《中华人民共和国未成年人保护法》《禁止使用童工规定》，从未出现雇佣童工、强制劳工等行为。报告期内，实现劳动合同签单率、社会保险覆盖率和职业健康体检覆盖率三个 100%。

### • 薪酬福利

集团持续为员工提供良好的薪酬福利待遇，内部制定《衢州市交通投资集团有限公司薪酬管理制度》，体现“人动岗动、岗动薪动”的联动性。员工薪酬等级按照岗位价值、岗位任职能力和晋升通道划分，并根据岗位性质和工作要求设立不同的薪酬模式，以激励不同类别岗位员工的积极性。此外，集团制定《衢州市交通投资集团有限公司福利管理办法》，建立具有吸引力和竞争性的福利体系，发放法定性福利、通用性福利和工会会员福利，包括企业年金、五险一金等，以吸引人才流入、激励员工发展。报告期内，集团共开展 5 次员工活动，包括组织员工进行疗休养、看电影等。

### • 女性员工权益保障

集团高度关注女性员工的权益保障，严格执行国家“三期”相关政策，并每年组织妇女节活动和额外的两癌筛查活动。报告期内，集团举行妇女联合会成立暨第一次妇女代表大会，提出了打造具有专业素质的高质量女性员工队伍的具体希望和要求，通过系列具有交投特色和女性特色的活动，最大限度调动女性员工积极性、主动性、创造性，为集团发展增添动力。





### 案例：开展妇女节主题活动，让女性员工感受关怀与爱护

2021 年 3 月迎来了第 111 个“三八国际劳动妇女节”，为庆祝节日、舒缓员工心情，集团工会为全体女性员工组织开展了一堂生动有趣的咖啡主题讲座活动，集团准备了精致可口的小甜品，邀请外部讲师为大家介绍了如何挑选一杯适合自己的咖啡，同时还现场组织互动游戏，带领女性员工一起挑选咖啡豆、学习冲泡咖啡。此外，公交公司组织女性员工开展了趣味十足的编手绳活动，巨江航运公司也为女员工们送上了鲜花和蛋糕。



集团开展妇女节咖啡主题讲座活动



公交公司开展妇女节编手绳活动

## ● 员工帮扶与关爱

衢州交投积极开展各项文体活动、节日活动，举办心理健康专题讲座，促使员工在工作的过程中能够实现更加健康快乐的生活方式。此外，集团关注困难员工的帮扶慰问，通过发放春节暖心红包等形式给予困难员工实质性的帮助。



### 案例：开展“健康迎新年，健步新时代”主题健步走工会活动

为了丰富集团员工业余生活，深入开展全民健身活动，营造文明健康的生活方式，让广大员工享受体育运动的乐趣，感受体育运动的魅力，2021 年 12 月 29 日，集团工会在衢州市体育中心开展“健康迎新年，健步新时代”健步走活动。通过本次活动，广大员工既放松了身心、强健了体魄，又增强了团队间的合作与协同意识，展现出健康、团结、昂扬、向上的精神面貌，丰富了集团文化体育生活。



集团员工在衢州市体育中心操场开展健步走活动



### 案例：集团工会组织开展“美好中秋”月饼 DIY 活动

在中秋佳节来临之际，集团为丰富员工生活、增强团队凝聚力和向心力，组织开展了月饼 DIY 活动，带领员工学习冰皮月饼的制作，为大家送上节日的美好祝福，充分调动员工工作的积极性。



“美好中秋”月饼 DIY 活动



### 案例：集团开展“三力提升大讲堂”员工心理健康专题讲座

2021 年 11 月，集团组织开展“三力提升大讲堂”员工心理健康专题讲座，邀请心理学专家进行授课，通过知识讲解、互动问答、心理测试、观看心理压力视频、体验压力实验、尝试艾草诊疗、中医按摩调节等方式，让员工明白压力的起因及可能造成的影响，同时教授舒缓压力的方法和技巧，引导员工理性对待工作和生活中的各种压力，培养正确的自我认知能力、良好的情绪调控能力，树立心理健康理念，养成健康的生活方式。



集团员工通过吹气球的方式了解自身压力、缓解紧张情绪



# 培训发展

公司坚持以员工能力建设为核心，持续加大人才培养力度，通过科学的绩效管理 with 晋升计划有效实现员工激励，建设高质量人才队伍建设，筑牢公司发展的基石。

## ● 员工培训

衢州交投实行完善的培训机制，积极组织各类培训活动，提升员工综合素质，每年制定全面的培训计划，开展首届“明日之翼”员工入职教育培训，并安排中高级员工参加党校“中青班”等专场培训，提升员工个人职业素质。此外，为打造“两专”兼备的员工团队，集团建立干部素质教育提升机制，开设“三力交投大讲堂”与“周一夜学”活动。报告期内，共计 1,213 人次参加培训学习。



### 案例：“夜学”第三讲，集团开展建设工程施工合同审查要点及风险提示培训会

2021 年 9 月，集团组织开展“夜学”活动之建设工程施工合同审查要点及风险提示专题培训会，特邀衢州市司法局政府法律事务处专家进行授课，重点讲解了建设工程合同的概念、类型及形式、合同示范文本的简介与使用、合同的主要审查点、风险点以及合同风险管理等内容，提升了员工的法律意识和风险防范能力，确保各项业务的高效合规开展。



集团本部及各子公司 80 余名员工参加专题培训会



### 案例：内外兼修，公交公司组织开展从业人员素质提升培训

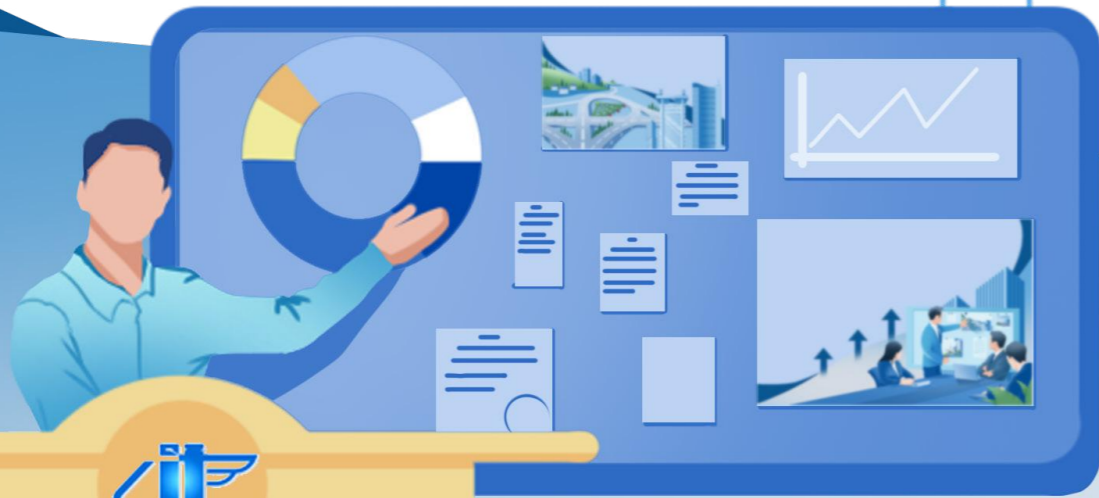
2021 年 9 月，为进一步提升公交驾驶员“两专”能力，公交公司开展了年度公交从业人员素质提升培训，各营运分公司驾驶员、管理人员共 120 余人参加现场培训，培训内容分为公交从业人员情绪管理与人际效能沟通、防御性驾驶、安全行车规范、公交驾驶员服务考核细则解析等四大板块，由外聘专业讲师和公司专门从事安全管理和投诉办理的工作人员进行授课，讲解了安全行车、服务与沟通、情绪控制、文明礼仪等工作规范和方式方法，以全面提高公交驾驶员的职业素养和文明服务水平，不断提升公交运营服务品质。



2021 年度公交从业人员素质提升培训

## ● 绩效管理与晋升计划

集团制定《衢州市交通投资集团有限公司绩效管理制度》，建立绩效管理运行组织体系，组建绩效薪酬考核小组和绩效薪酬领导小组，依据“组织绩效优先原则”“效益挂钩联动原则”“管理提升改善原则”三个绩效管理原则，进行规范化的绩效评价，应用于绩效奖金和工资的发放、职务调整、薪酬调整和培训学习机会提供，以激励员工更好地达成工作目标。同时，集团设立申诉机制，确保绩效评价的实施准确有效。





# 06

## 携手合作

衢州交投秉持真诚以待、共赢发展的理念，以达到客户满意为目标，不断丰富服务内容，为客户提供优质的服务体验，并坚持客观、公平的供应商管理体系，规范采购相关管理办法，严格供应商准入、准出及考核标准，携手众多合作伙伴共同发展，推动行业进步。



## 保障客户权益

集团积极践行“服务至诚无息，优质止于至善”的服务理念，逐年开展满意度调查工作，通过开展客户洽谈、交流、座谈会的方式，认真听取、研究并采纳客户关于服务提升的相关建议，维护客户权益。同时，公司建立完善的客户投诉应对机制，对于 12345 热线客户投诉内容做到及时反馈、高效整改，为乘客提供更优质、更舒适、更便捷的出行服务。

报告期内，集团对子公司公交公司开展满意度调查工作。其中，公交乘客满意度达到满分 10 分，与上一年持平，并在以 5 分为满分的公共自行车用户满意度调查中取得 4.5 分，乘客投诉处理率达 100%。



衢州交投公交公司乘客满意度调查

同时，集团将提供优质服务视为企业可持续发展的重要责任，发展多样化服务内涵，致力于全面推进便民服务升级工作，在原有业务基础上推广数字化建设，专注客户服务体验感提升。

### 案例：投放 60 辆城乡公交新车，实现便民服务再升级

2021 年 5 月，集团子公司公交公司陆续投放 60 台新车至城乡公交线路，覆盖多条乡镇对接线路，推动衢州市城乡公交一体化运营。此次新车投入多数为纯电动车辆，并在车内装有车载空调、车载电视，实现车厢内 3G 监控全覆盖，并配有多个手机充电接口。同时，为配合新车投入运营，新车投放现场还为市民提供公交“一卡通”IC 卡办理和相关咨询服务，试行“2 元一票”制，并向乘客发放《城乡公交乘车指南》，为客户提供更为便捷、舒适的乘车体验。



城乡公交新车投入运营

### 案例：新增 20 个新型公交电子站牌，提供智能出行体验

2021 年 12 月，集团子公司公交公司在市区范围内对部分老旧电子站牌进行了更换，共建成 20 个新型公交电子站牌。新型电子站牌能更加及时、准确、全面地提供公交实时到站信息，还包括时间显示、天气预报、周边景点、餐饮信息查询等功能，得到了广大市民和乘客的好评，让市民感受便捷、智能的公交出行。



新型公交电子站牌

## 履行供应商责任

衢州交投遵循国家、省市有关招标采购法律、法规和相关规定，在集团层面制定《衢州市交通投资集团有限公司工程项目招投标及采购管理办法》，以“统一领导、归口管理、分级负责、监督有力”为原则，规范招投标及采购活动行为，积极履行供应商责任，从源头上预防和治理腐败。

### 供应商准入

投资性项目设置最高招标控制价及控制价计算方法，并对公示中的各中标候选人进行招标行为不良记录查询，取消受行业主管部门处罚的候选人中标资格。同时，针对采取不正当手段谋取中标或互相串通进行围标、串标、弄虚作假骗取中标的企业，视情节严重程度，采取取消中标资格或移送司法机关等方式进行处理。

### 供应商评价

由招标人代表和有关技术、经济等方面的专家组建评标专家库和评标委员会，以“评标方法”作为实施评标的准则，客观、公正、独立评审，并对评标工作严格保密。

### 公开、公平竞争

遵循公开、公平、公正、诚实信用、科学择优和监督制约原则，除特殊情况外，集团不对投标人进行地域限制，不对所采购货物的产地进行限制。





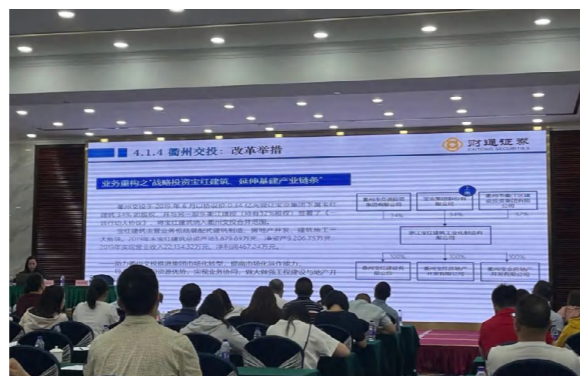
# 拓展交流合作

集团秉承协同发展理念，推广市场化转型经验，加强同业沟通交流力度，共同探索合作发展契机，为行业发展持续注入动力。



## 案例：市场化转型经验搬上浙江省培训会，促进行业交流学习

2021年6月，衢州交投因近年来市场化转型成效显著，在由浙江省发改委牵头组织的“2021年企业债券暨项目建设融资业务培训”上被当作地方政府融资平台市场化转型的经典案例进行宣讲，集团改革成效得到各方认可。



公司转型经验作为经典案例受到宣讲



## 案例：共促“联盟花园”一体化发展，加强行业沟通合作

2021年4月，衢州交投与黄山交通投资集团积极开展沟通交流合作，双方就如何推动国有企业发展进行深入探讨，旨在共同探索合作契机，携手促进浙皖闽赣（衢黄南饶）跨区域一体协同发展。同时，双方力求在共建“联盟花园”的发展背景下，强化交通互联、产业资源投资、建筑工业化等方面的业务合作及纬度拓展，实现共赢发展。



衢州交投与黄山交投开展交流活动



## 案例：集团与衢州学院签订战略合作协议，深化校企合作

2021年11月，集团与衢州学院签订战略合作协议，进一步深化产教融合，校企合作，实现合作共赢，共同发展，为衢州打造成为四省边际共同富裕示范区贡献校企力量。



衢州交投与衢州学院签订战略合作协议



# 07

## 社会公益

衢州交投牢记国有企业社会责任担当，不忘积极回馈社会，积极做好内外协调工作，开展爱心捐赠、协同抗击疫情等社会公益活动，全面实现各方的经济、社会价值。





# 关注社会需求

集团积极开展社会公益活动，坚持“问需于民，服务为民”，加强党建爱心捐赠，组织党员认领社区“微心愿”。报告期内，集团对外捐赠资金共 44.29 万元。

为进一步推动党建工作，报告期内，集团组织开展“我为群众办实事”实践活动，将党史学习与办实事、开新局有机结合。集团党委成员在衢江区临江社区认领“微心愿”，开展“点亮微心愿”活动，为困难群众提供物资帮助、改善生活环境，提升群众幸福感。



## 案例：开展老年人防电信诈骗宣传教育活动，普及防范网络诈骗常识

2021 年 7 月，综合客运枢纽组织志愿者在城乡 / 城际公交候车厅、有礼咨询厅等区域，相继开展了老年人防范电信网络诈骗宣传教育活动，普及防范电信网络诈骗犯罪常识。活动以“老年人反电诈”为主题，详细讲解了针对诈骗手段的正确应对方式，让老年人能辨识更多网络诈骗的手段和骗局，维护切身利益。



# 加强疫情防控

面对疫情的持续影响，集团做到内部常态化疫情防控与社会面防疫工作相结合，用实际行动践行社会责任。

## ● 内部防疫维稳

集团严格落实各项防疫政策和管理要求，建立了疫情期间领导小组和相关应急预案，并要求集团员工按规定测温、上报健康码及核酸检测报告。



## 案例：组织参建人员接种新冠疫苗，保障项目健康、安全建设

2021 年 4 月，集团投资建设的衢州高铁新城智慧产业园项目建设区全面启动新冠疫苗接种工作，此次疫苗接种覆盖了高铁新城智慧产业园 7 个在建项目的 3,000 余名项目建设人员，在 5 天内完成了疫苗接种的全部工作，进一步筑牢项目参建人群免疫屏障，保障项目健康、安全建设。



## ● 外部抗疫攻坚

集团持续为衢州市提供对外疫情防控保障工作，下属子公司持续加强疫情防控措施，切实守好疫情防控第一道关口。集团要求各交通枢纽站点、乘客严格遵守疫情防控要求，压实枢纽各入口的管控，做好乘客流量控制、消毒杀菌、体温测量、口罩佩戴、健康码核对等相关工作。



此外，集团全面配合衢州市疫情防控工作部署，为防疫工作提供全天候保障。集团将宿舍作为集中隔离点，成立公交应急救援先锋队，组织抗疫志愿服务先锋队，抢建疫情隔离用房 1,750 间，共派出公交车 1,878 辆次，累计接送市本级、柯城、衢江各医院医护人员超过 25,000 人次，确保运转及时有序开展，协助当地抗疫支援工作，并于报告期内受到衢州市政府疫情防控正面典型事迹通报表扬。

## 未来展望

站在“十四五”的起点,回首 2021 年,集团步履不停,始终牢记初心使命,在国企改革的浪潮中奋力拼搏,收获满满。

开启新征程,打开新局面。展望 2022 年,集团目标以数字化为驱动力,以“深化改革年、项目推进年、效益提升年”为抓手,通过抢抓机遇,直面挑战,主动融入新发展格局,充分发挥企业优势,积极探索国有企业改革发展的新模式,实现新突破,合力推动集团高质量发展。

在新的一年里,集团将:

不断完善企业管理机制和制度体系建设,提升党建工作实效,加强廉洁文化建设,推进合规管理,防范化解法律风险,全面提高大局意识、法律意识和风险意识,确保全流程合法合规,使企业运行更稳健。

倾注自身力量,响应“双碳”政策,持续推动绿色发展转型,拓展新能源、汽车服务业务板块,积极应对气候变化,推动绿色经营,深化绿色办公理念,并进一步打造衢州市绿色金融改革创新样本。

提升人才队伍“两专”能力,加强人才培养锻炼,强化员工的责任心、敬畏心和事业心,提升团队的向心力、执行力和创新力,不断开拓进取,开创集团转型发展新气象。

加快推进供应链系统化应用,加强供应链风控建设,持续优化和充实项目储备,拓展更多可持续发展板块,稳步促进业务发展,同时,寻求发展契机,精准投资,形成良性可持续投资能力优化资源配置,进一步实现资产规模稳增。

全力做好在建项目后期工作,确保项目各项措施在一线落实、问题在一线解决;全力做好新建项目前期工作,确保各项目按期开工,并积极主动做好项目谋划,为集团下步发展增添动能。

夯实安全责任,推动安全生产。将安全生产培训与演练做实,切实维护员工的职业健康与安全,将应急预案管理与交通安全管理做透,全力保障人民群众的生命财产安全。

**完善 ESG 管理体系,履行企业社会责任。**在衢州市全力打造四省边际共同富裕示范区、四省边际中心城市的新征程中,展现国企担当,贡献国企力量,为建设“活力新衢州、美丽大花园”添砖加瓦,为衢州市经济社会发展做出积极贡献。





# 附录一：指标索引表

## 联合国可持续发展目标 (SDGs)

可持续发展目标	描述	SDGs 响应	对应章节
	在世界各地消除一切形式的贫困。	关注社会需求，为困难群众提供物资帮助、改善其生活环境。	社会公益 - 关注社会需求
	消除饥饿，实现粮食安全、改善营养和促进可持续农业。	助力打造四省边际共同富裕示范区，为乡村振兴注入动能。	城市发展 - 拓展综合交通网络
	确保健康的生活方式、促进各年龄段人群的福祉。	开展“三力提升大讲堂”员工心理健康专题讲座，引导员工养成健康的生活方式； 开展老年人防电信诈骗宣传教育活动，普及防范网络诈骗常识。	员工责任 - 权益保障 员工责任 - 培训发展 社会公益 - 关注社会需求
	确保包容、公平的优质教育，促进全民享有终身学习机会。	实行完善的培训机制，开设“三力交投大讲堂”与“周一夜学”等各类培训活动，提升员工综合素质。	员工责任 - 培训发展
	实现性别平等，为所有妇女、女童赋权。	成立妇女联合会，严格执行国家“三期”相关政策，并每年组织妇女节活动和额外的两癌筛查活动，保障女性员工权益。	员工责任 - 权益保障
	人人享有清洁饮水及用水是我们所希望生活的世界的一个重要组成部分。	严格控制污水管理，推进废水的资源化利用，倡导办公室员工节约用水。	环境责任 - 强化排放物管控 环境责任 - 倡导绿色生活
	确保人人获得可负担、可靠和可持续的现代能源。	推动绿色能源的安全高效利用，投资开发清洁能源，持续发展水力发电。	环境责任 - 推动绿色转型
	促进持久、包容、可持续的经济增长，实现充分和生产性就业，确保人人有体面工作。	坚持合法雇佣，促进就业，为员工提供丰富的薪酬福利。	员工责任 - 权益保障
	建设有风险抵御能力的基础设施、促进包容的可持续工业，并推动创新。	促进基础设施的投资与建设，保障工程质量。	安全责任 - 维护工程质量

可持续发展目标	描述	SDGs 响应	对应章节
	减少国家内部和国家之间的不平等。	严格反对、禁止并抵制因性别、年龄、国籍、容貌、婚姻和生育状况的不同而导致的歧视行为。	员工责任 - 权益保障
	建设包容、安全、有风险抵御能力和可持续的城市及人类住区。	为衢州市提供对外疫情防控保障工作；保障生产安全、守护交通安全、维护工程质量。	社会公益 - 加强疫情防控 安全责任 - 保障生产安全 安全责任 - 守护交通安全 安全责任 - 维护工程质量
	确保可持续消费和生产模式。	实现绿色、安全生产，推动城市绿色转型。	环境责任 - 推动绿色转型
	采取紧急行动应对气候变化及其影响。	根据实际业务运营情况，识别出气候变化相关转型风险与物理风险，积极采取应对措施与管理策略，减轻负面财务影响。	环境责任 - 应对气候变化
	保护和可持续利用海洋及海洋资源以促进可持续发展。	确保产生的多余废水在处理达标后再排入河道，保护生物多样性。	环境责任 - 强化排放物管控
	保护、恢复和促进可持续利用陆地生态系统、可持续森林管理、防治荒漠化、制止和扭转土地退化现象、遏制生物多样性的丧失。	以发行首期 3 亿元长三角生态绿色一体化中票的方式助力长三角一体化建设，进一步增强生态系统的稳定性。	环境责任 - 推动绿色转型
	促进有利于可持续发展的和平和包容社会、为所有人提供诉诸司法的机会，在各层级建立有效、负责和包容的机构。	完善公司治理结构，加强党建引领与廉政建设，有效推进合规风控机制的运行。	公司治理 - 治理结构 公司治理 - 党建引领 公司治理 - 合规风控
	加强执行手段、重振可持续发展全球伙伴关系。	维护与客户、供应商的关系，加强合作交流，实现共同可持续发展。	携手合作 - 保障客户权益

# 全球可持续发展标准委员会 (GSSB) 《GRI 可持续发展报告标准》索引

指标编号	描述	对应章节
<b>一般披露</b>		
<b>组织概况</b>		
102-1	组织名称	关于衢州交投
102-2	活动、品牌、产品和服务	关于衢州交投
102-3	总部位置	关于衢州交投
102-4	经营位置	关于衢州交投
102-5	所有权与法律形式	关于衢州交投
102-6	服务的市场	关于衢州交投
102-7	组织规模	关于衢州交投
102-8	关于员工和其他工作者信息	关于衢州交投
102-9	供应链	关于衢州交投
102-10	组织及其供应链的重大变化	/
102-11	预警原则或方针	/
102-12	外部倡议	/
102-13	协会的成员资格	/
<b>战略</b>		
102-14	最高组织者声明	董事长致辞
102-15	关键影响、风险和机遇	董事长致辞
<b>道德和诚信</b>		
102-16	价值观、原则、标准和行为规范	员工责任 - 培训发展
102-17	关于道德的建议和关切问题的机制	/
<b>管治</b>		
102-18	管治架构	公司治理 - 治理结构
102-19	授权	/
102-20	行政管理层对于经济、环境和社会议题的责任	责任管理
102-21	就经济、环境和社会议题与利益相关方进行的磋商	责任管理 - 利益相关方沟通
102-22	最高管治机构及其委员会的组成	公司治理 - 治理结构
102-23	最高管治机构主席	公司治理 - 治理结构
102-24	最高管治机构的提名和甄选	公司治理 - 治理结构

指标编号	描述	对应章节
102-25	利益冲突	/
102-26	最高管治机构在制定宗旨、价值观和战略方面的作用	公司治理 - 治理结构
102-27	最高管治机构的集体认识	公司治理 - 治理结构
102-28	最高管治机构的绩效评估	/
102-29	经济、环境和社会影响的识别和管理	/
102-30	风险管理流程的效果	责任管理
102-31	经济、环境和社会议题的评审	责任管理 - 利益相关方沟通
102-32	最高管治机构在可持续发展报告方面的作用	公司治理 - 治理结构
102-33	重要关切问题的沟通	责任管理 - 利益相关方沟通
102-34	重要关切问题的性质和总数	责任管理 - 利益相关方沟通
102-35	报酬政策	员工责任 - 权益保障
102-36	决定报酬的过程	员工责任 - 权益保障
102-37	利益相关方对报酬决定过程的参与	/
102-38	年度总薪酬比率	/
102-39	年度总薪酬增幅比率	/
<b>利益相关方参与</b>		
102-40	利益相关方群体列表	责任管理 - 利益相关方沟通
102-41	集体谈判协议	/
102-42	利益相关方的识别和遴选	责任管理 - 利益相关方沟通
102-43	利益相关方参与方针	/
102-44	提出的主要议题和关切问题	责任管理 - 利益相关方沟通
<b>报告实践</b>		
102-45	合并财务报表中所涵盖的实体	关于本报告
102-46	界定报告内容和议题边界	关于本报告
102-47	实质性议题列表	关于本报告
102-48	信息重述	关于本报告
102-49	报告变化	/
102-50	报告期	关于本报告
102-51	最近报告日期	关于本报告



指标编号	描述	对应章节
102-52	报告周期	关于本报告
102-53	有关本报告问题的联系人信息	关于本报告
102-54	符合 GRI 标准进行报告的声明	关于本报告
102-55	GRI 内容索引	附录一：指标索引表
102-56	外部鉴证	/
<b>专项披露</b>		
<b>管理方法</b>		
103-1	对实质性议题及其边界的说明	责任管理
103-2	管理方法及其组成部分	/
103-3	管理方法的评估	/
<b>经济绩效</b>		
201-1	直接产生和分配的经济价值	关于衢州交投 - 关键绩效
201-2	气候变化带来的财务影响以及其他风险和机遇	环境责任 - 应对气候变化
201-3	义务性固定福利计划和其他退休计划	/
201-4	政府给予的财政补贴	/
<b>市场表现</b>		
202-1	按性别标准起薪水平工资与当地最低工资之比	/
202-2	从当地社区雇佣高管的比例	/
<b>间接经济影响</b>		
203-1	基础设施投资和支持性服务	城市发展 - 拓展综合交通网络
203-2	重大间接经济影响	城市发展
<b>采购实践</b>		
204-1	向当地供应商采购支出的比例	/
<b>反腐败</b>		
205-1	已进行腐败风险评估的运营点	/
205-2	反腐败政策和程序的传达及培训	党建引领 - 推进廉政建设
205-3	经确认的腐败事件和采取的行动	/
<b>不正当行为</b>		
206-1	针对不正当竞争行为、反托拉斯和反垄断实践的法律诉讼	/
<b>物料</b>		
301-1	所用物料的重量或体积	/
301-2	所使用的回收进料	/
301-3	回收产品及其包装材料	/

指标编号	描述	对应章节
<b>能源</b>		
302-1	组织内部的能源消耗量	/
302-2	组织外部的能源消耗量	/
302-3	能源强度	/
302-4	减少能源消耗量	/
302-5	降低产品和服务的能源需求	/
<b>水资源</b>		
303-1	按源头划分的取水	/
303-2	因取水而受重大影响的水源	/
303-3	水循环与再利用	环境责任 - 强化排放物管控
<b>生物多样性</b>		
304-1	组织所拥有、租赁、在位于或邻近于保护区和保护区外生物多样性丰富区域管理的运营点	环境责任 - 强化排放物管控
304-2	活动、产品和服务对生物多样性的重大影响	/
304-3	受保护或经修复的栖息地	环境责任 - 强化排放物管控
304-4	受运营影响区域的栖息地中已被列入 IUCN 红色名录及国家保护名册的物种	/
<b>排放</b>		
305-1	直接（范畴 1）温室气体排放	/
305-2	能源间接（范畴 2）温室气体排放	/
305-3	其他间接（范畴 3）温室气体排放	/
305-4	温室气体排放强度	/
305-5	温室气体减排量	/
305-6	臭氧消耗物质（ODS）的排放	/
305-7	氮氧化物（NOX）、硫氧化物（SOX）和其他重大气体排放	/
<b>污水和废弃物</b>		
306-1	按水质及排放目的地分类的排水总量	/
306-2	按类别及处理方法分类的废弃物总量	/
306-3	重大泄漏	/
306-4	危险废物运输	/
306-5	受排水和 / 或径流影响的水体	/
<b>环境合规</b>		
307-1	违反环境法律法规	/

指标编号	描述	对应章节
供应商环境评估		
308-1	使用环境标准筛选的新供应商	/
308-2	供应链对环境的负面影响以及采取的行动	/
雇佣		
401-1	新进员工和员工流动率	员工责任
401-2	提供给全职员工（不包括临时或兼职员工）的福利	员工责任 - 权益保障
401-3	育儿假	员工责任 - 权益保障
劳资关系		
402-1	有关运营变更的最短通知期	/
职业健康与安全		
403-1	劳资联合健康安全委员会中的工作者代表	/
403-2	工伤类别，工伤、职业病、损失工作日、缺勤等比率	/
403-3	从事职业病高发职业或高风险职业的工作者	/
403-4	工会正式协议中的健康与安全议题	/
培训与教育		
404-1	每名员工每年接受培训的平均小时数	/
404-2	员工技能提升方案和过渡协助方案	员工责任 - 培训发展
404-3	定期接受绩效和职业发展考核的员工百分比	/
多元化与平等机会		
405-1	管治机构与员工的多元化	员工责任
405-2	男女基本工资和报酬的比例	/
反歧视		
406-1	歧视事件及采取的纠正行动	员工责任 - 权益保障
结社自由与集体谈判		
407-1	结社自由与集体谈判权利可能面临风险的运营点和供应商	/
童工		
408-1	具有重大童工事件风险的运营点和供应商	/
强迫或强迫劳动		
409-1	具有强迫或强制劳动事件重大风险的运营点和供应商	/
安保实践		
410-1	接受过人权政策或程序的培训的安保人员	/

指标编号	描述	对应章节
原住民权利		
411-1	涉及侵犯原住民权利的事件	/
人权评估		
412-1	接受人权审查或影响评估的运营点	/
412-2	人权政策或程序方面的员工培训	员工责任 - 培训发展
412-3	包含人权条款或已进行人权审查的重要投资协议和合约	/
当地社区		
413-1	有当地社区参与、影响评估和发展计划的运营点	环境责任 - 倡导绿色生活 社会公益 - 关注社会需求
413-2	对当地社区有实际或潜在重大负面影响的运营点	/
供应商社会评估		
414-1	使用社会标准筛选的新供应商	携手合作 - 履行供应商责任
414-2	供应链对社会的负面影响以及采取的行动	携手合作 - 履行供应商责任
公共政策		
415-1	政治捐赠	/
客户健康与安全		
416-1	对产品和服务类别的健康与安全影响的评估	安全责任 - 保障生产安全 安全责任 - 守护交通安全 安全责任 - 维护工程质量
416-2	涉及产品和服务的健康与安全影响的违规事件	/
营销与标识		
417-1	对产品和服务信息与标识的要求	/
417-2	涉及产品和服务信息与标识的违规事件	/
417-3	涉及市场营销的违规事件	/
客户隐私		
418-1	与侵犯客户隐私和丢失客户资料有关的经证实的投诉	/
社会经济合规		
419-1	违反社会与经济领域的法律和法规	/



## 香港联交所《环境、社会及管治报告指引》对照表

指标编号	描述	对应章节
<b>环境（不披露就解释）</b>		
<b>层面 A1 排放物</b>		
一般披露	有关废弃及温室气体排放、向水及土地的排污、有害及无害废弃物的产生等的： (a) 政策；及 (b) 遵守对发行人有重大影响的相关法律及规例的资料	环境责任 - 强化排放物管控
A1.1	排放物种类及相关排放数据	/
A1.2	温室气体总排放量（以吨计算）及（如适用）密度（如以每产量单位、每项设施计算）	/
A1.3	所产生有害废弃物总量（以吨计算）及（如适用）密度（如以每产量单位、每项设施计算）	/
A1.4	所产生无害废弃物总量（以吨计算）及（如适用）密度（如以每产量单位、每项设施计算）	/
A1.5	描述减低排放量的措施及所得成果	环境责任 - 强化排放物管控
A1.6	描述处理有害及无害废弃物的方法、减低产生量的措施及所得成果	环境责任 - 强化排放物管控
<b>层面 A2 资源使用</b>		
一般披露	有效使用资源（包括能源、水及其他原材料）的政策	环境责任 - 完善资源管理
A2.1	按类型划分的直接及/或间接能源（如电、气或油）总耗量（以千个千瓦时计算）及密度（如以每产量单位、每项设施计算）	/
A2.2	总耗水量及密度（如以每产量单位、每项设施计算）	/
A2.3	描述能源使用效益计划及所得成果	环境责任 - 完善资源管理
A2.4	描述求取适用水源上可有任何问题，以及提升用水效益计划及所得成果	环境责任 - 完善资源管理
A2.5	制成品所用包装材料的总量（以吨计算）及（如适用）每生产单位占量	/
<b>层面 A2 资源使用</b>		
一般披露	有效使用资源（包括能源、水及其他原材料）的政策	环境责任 - 完善资源管理
A2.1	按类型划分的直接及/或间接能源（如电、气或油）总耗量（以千个千瓦时计算）及密度（如以每产量单位、每项设施计算）	/
A2.2	总耗水量及密度（如以每产量单位、每项设施计算）	/
A2.3	描述能源使用效益计划及所得成果	环境责任 - 完善资源管理
A2.4	描述求取适用水源上可有任何问题，以及提升用水效益计划及所得成果	环境责任 - 完善资源管理
A2.5	制成品所用包装材料的总量（以吨计算）及（如适用）每生产单位占量	/

指标编号	描述	对应章节
<b>层面 A3 环境及天然资源</b>		
一般披露	减低发行人对环境及天然资源造成重大影响的政策	环境责任 - 推动绿色转型 环境责任 - 倡导绿色生活
A3.1	描述业务活动对环境及天然资源的重大影响及已采取管理有关影响的行动	环境责任 - 推动绿色转型 环境责任 - 倡导绿色生活
<b>层面 A4 气候变化</b>		
一般披露	识别及应对已经及可能会对发行人产生影响的重大气候相关事宜的政策	环境责任 - 应对气候变化
A4.1	描述已经及可能会对发行人产生影响的重大气候相关事宜，及应对行动	环境责任 - 应对气候变化
<b>社会（建议披露）</b>		
<b>层面 B1 雇佣</b>		
一般披露	有关薪酬及解雇、招聘及晋升、工作时数、假期、平等机会、多元化、反歧视以及其他待遇及福利的： (a) 政策；及 (b) 遵守对发行人有重大影响的相关法律及规例的资料	员工责任 - 权益保障
B1.1	按性别、雇佣类型、年龄组别及地区划分的雇员总数	员工责任
B1.2	按性别、雇佣类型及地区划分的雇员流失比率	/
<b>层面 B2 健康与安全</b>		
一般披露	有关提供安全工作环境及保障雇员避免职业性危害的： (a) 政策；及 (b) 遵守对发行人有重大影响的相关法律及规例的资料	安全责任 - 保障生产安全
B2.1	因工作关系而死亡的人数及比率	/
B2.2	因工伤损失工作日数	/
B2.3	描述所采纳的职业健康与安全措施，以及相关执行及监察方法	/
<b>层面 B3 发展及培训</b>		
一般披露	有关提升雇员履行工作职责的知识及技能的政策；描述培训活动	员工责任 - 培训发展
B3.1	按性别及雇员类别划分的受训雇员百分比	/
B3.2	按性别及雇员类别划分，每名雇员完成受训的平均时数	/
<b>层面 B4 劳工准则</b>		
一般披露	有关防止童工或强制劳工的： (a) 政策；及 (b) 遵守对发行人有重大影响的相关法律及规例的资料	员工责任 - 权益保障

指标编号	描述	对应章节
B4.1	描述检讨招聘惯例的措施以避免童工及强制劳工	员工责任 - 权益保障
B4.2	描述在发现违规情况时消除有关情况所采取的步骤	员工责任 - 权益保障
<b>层面 B5 供应链管理</b>		
一般披露	管理供应链的环境及社社会风险政策	携手合作 - 履行供应商责任
B5.1	按地区划分的供应商数目	/
B5.2	描述有关聘用供应商的惯例，向其执行有关惯例的供应商数目、以及相关惯例的执行及监察方法	携手合作 - 履行供应商责任
<b>层面 B6 产品责任</b>		
一般披露	有关所提供产品和服务的健康与安全、广告、标签及隐私事宜以及补救方法的 (a) 政策；及 (b) 遵守对发行人有重大影响的相关法律及规例的资料	安全责任 - 维护工程质量 携手合作 - 保障客户权益
B6.1	已售或已运送产品总数中因安全与健康理由而须回收的百分比	/
B6.2	接获关于产品及服务的投诉数目以及应对方法	携手合作 - 保障客户权益
B6.3	描述与维护及保障知识产权有关的惯例	/
B6.4	描述质量检定过程及产品回收程序	安全责任 - 维护工程质量
B6.5	描述对消费者资料保障及私隐政策，以及相关执行及监察方法	/
<b>层面 B7 反贪污</b>		
一般披露	有关防止贿赂、勒索、欺诈及洗黑钱的 (a) 政策；及 (b) 遵守对发行人有重大影响的相关法律及规例的资料	党建引领 - 推进廉政建设
B7.1	于汇报期内对发行人或其雇员提出并已审结的贪污诉讼案件的数目及诉讼结果	/
B7.2	描述防范措施及举报程序，以及相关执行及监察方法	党建引领 - 推进廉政建设
<b>层面 B8 社区投资</b>		
一般披露	有关以社区参与来了解营运所在社区需要和确保其业务活动会考虑社区利益的政策	社会公益 - 关注社会需求 社会公益 - 加强疫情防控
B8.1	专注贡献范畴	社会公益 - 关注社会需求 社会公益 - 加强疫情防控
B8.2	在专注范畴所动用的资源	社会公益 - 关注社会需求 社会公益 - 加强疫情防控

## 附录二：读者意见表

尊敬的读者：

感谢您阅读本报告。我们非常重视并期望聆听您对本报告的反馈意见。您的意见和建议，是我们持续提高企业 ESG 信息披露水平、推进企业 ESG 管理和实践的重要依据。我们欢迎并由衷感谢您提出宝贵意见！

1. 您对我们履行 ESG 的总体评价是：

非常好  好  一般  较差  差

2. 您对本报告的总体评价是：

非常好  好  一般  较差  差

3. 您认为我们在利益相关方沟通方面做得如何？

非常好  好  一般  较差  差

4. 您认为我们在产品责任方面做得如何？

非常好  好  一般  较差  差

5. 您认为我们在环境、安全和职业健康方面做得如何？

非常好  好  一般  较差  差

6. 您认为我们在员工责任方面做得如何？

非常好  好  一般  较差  差

7. 您认为我们在 ESG 方面做得如何？

非常好  好  一般  较差  差

8. 您对我们履行 ESG 及本报告有何意见和建议





衢州市交通投资集团有限公司

电话/传真:0570-3085973

邮箱:qzjtj@sina.com

地址:衢州市柯城区白云街道花园中大道86号